

PASSEPORT DU TRI

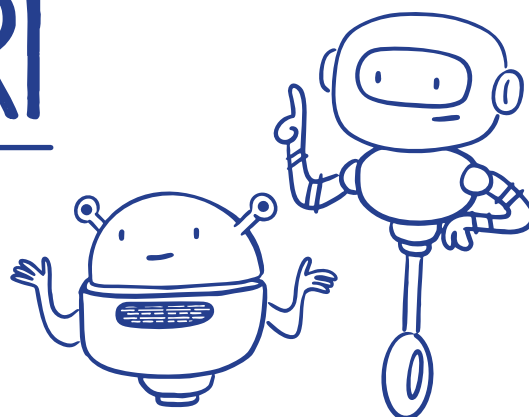
Passez à l'action avec votre classe !

Chères enseignantes, chers enseignants,

Nous vous invitons à découvrir une séquence pédagogique conçue pour sensibiliser les enfants de 6 à 9 ans à l'importance du tri et du recyclage. Par le biais des vidéos « Passeport du tri » et des fiches d'activités associées, vos élèves prendront conscience de l'évolution de nos modes de vie, de la croissance de la consommation et de la production des déchets. Ils comprendront comment sont fabriqués les emballages à usage unique, quelles sont leurs propriétés, quel est leur parcours après utilisation et comment ils peuvent être revalorisés une fois devenus des déchets. Enfin, les vidéos mettent en avant les bénéfices du recyclage et donnent aux enfants les clés pour devenir de « super-trieurs ». Un outil ludique et concret pour les aider à adopter les bons gestes au quotidien.

Cette séquence est articulée autour de 4 séances :

- 1 Notre façon de vivre évolue
- 2 La fabrication d'un emballage
- 3 Le parcours d'un emballage trié
- 4 Les bénéfices du recyclage, deviens un super-trieur !



APPROCHE & OBJECTIFS PÉDAGOGIQUES

L'approche retenue privilégie des pédagogies actives, plaçant l'élève au centre de son apprentissage :

- expression et confrontation d'idées,
- coopération entre pairs,
- manipulation physique et mentale des notions dans un cadre ludique et engageant.

Chaque séance s'appuie sur des objectifs d'apprentissage spécifiques, directement liés :

- aux apports notionnels issus des vidéos support,
- aux éléments de programme.

Ces objectifs sont détaillés dans les entrées spécifiques de chaque séance (cf. page 4).

« Nous sommes convaincus que pour former les citoyens de demain, il est essentiel d'agir dès le plus jeune âge, à l'école. Pour cela, nous souhaitons outiller celles et ceux qui forment les citoyens de demain en mettant à disposition des ressources pédagogiques ludiques, clés en main et adaptées aux programmes scolaires.

Citeo est une entreprise à mission qui s'engage et accompagne les acteurs économiques à produire, distribuer et consommer en préservant notre planète, ses ressources, la biodiversité et le climat. citeo.com »

Citeo

Entreprise à mission proposant des solutions de réduction, de réemploi, de tri et de recyclage (citeo.com)

« Ce kit pédagogique, ancré dans le quotidien des élèves, offre une belle occasion de réfléchir ensemble aux emballages, à la production de déchets et aux gestes du quotidien. En explorant ces thèmes de façon ludique, nos élèves développeront leur esprit critique, leur réflexion collective et leur capacité à agir concrètement pour réduire les déchets et favoriser le recyclage. Une démarche citoyenne et porteuse de sens, au service du civisme et de l'intérêt général ! »

Frédéric HEISSAT,
enseignant, co-fondateur du réseau
Profs en transition (profsentransition.com)

LIEN AVEC LE PROGRAMME SCOLAIRE

Cette proposition pédagogique sert de support à une séquence en **Enseignement Moral et Civique**, en lien avec les notions de culture civique, de bien commun et d'intérêt général. Elle offre également la possibilité d'adresser des pistes de travail autour de compétences en **Découverte du Monde**. Ce croisement interdisciplinaire contribue à une dynamique d'Éducation au Développement Durable qu'il est possible de valoriser dans le Parcours Citoyen des élèves.

Pour l'Enseignement Moral et Civique :

Sur la base du nouveau programme de 2024 :

LES ODD CONCERNÉS



Niveau	Notion	Contenus	Démarches
CP	Droits et devoirs de l'élève Égalité Responsabilité	Respecter les équipements de la collectivité, condition du partage de biens communs	L'aider à comprendre le respect qui est dû à l'environnement et au vivant, des espaces familiers aux espaces plus lointains, qui sont des biens communs.
CE1	Responsabilité Civilité	Connaître et appliquer les règles élémentaires de vie, de communication et d'échange en collectivité : l'idée de civilité	Ils respectent les biens personnels et collectifs dans la classe et dans l'école. Ils sont sensibilisés à la notion de bien commun. Ils adoptent un comportement responsable envers autrui et envers leur environnement
CE2	Bien commun Responsabilité	Sensibiliser à la notion de bien commun et amener les élèves à prendre conscience que les actions individuelles doivent tenir compte de l'intérêt collectif	Développer chez l'élève le sens de la responsabilité individuelle et collective par rapport aux autres et à l'environnement [EDD]. La sensibilisation au bien commun passe notamment par l'initiation au développement durable (approche de la notion de ressources naturelles et de biodiversité). Les élèves apprennent progressivement à différencier l'intérêt particulier de l'intérêt général dans des situations concrètes. La prise de conscience de l'intérêt général se construit dans la participation à ce qui est utile et nécessaire au collectif dans lequel on vit. Les élèves mettent en pratique les premières notions de gestion responsable de l'environnement par des actions simples (éco-gestes).

LIEN AVEC LE SOCLE COMMUN

Les domaines du socle concernés par cette séquence sont principalement :

3/ La formation de la personne et du citoyen

5/ Les représentations du monde et de l'activité humaine

DÉROULÉ TYPE D'UNE SÉANCE

PRÉ-REQUIS

En amont de la séquence, prévoir une balance et proposer à chaque élève d'apporter deux emballages en plastique et en carton récupérés à la maison.

1 / LA QUESTION D'OUVERTURE

Commencer les séances par une question en ouverture (à voir dans la colonne correspondante du tableau page 4) :

- interpellier et mobiliser les élèves,
- recueillir leurs représentations initiales autour de la notion étudiée.

Mise en œuvre possible :

- discussion collective,
- réflexion individuelle ou écrite,
- collecte des idées sous forme de nuage de mots au tableau, servant d'appui tout au long de la séance.

3/ FICHE ÉLÈVE

Imprimer et distribuer la fiche à chaque élève correspondant à la séance.

Chaque fiche élève est composée :

- d'activités éducatives pour consolider les apports notionnels abordés dans la vidéo
- de mots clés liés à la thématique du tri et du recyclage pour l'enrichissement lexical des élèves et réinvestir ces mots dans leurs productions écrites et dictées.
- de petits défis pour favoriser la manipulation et l'ancrage dans le quotidien des élèves.



CONSEIL

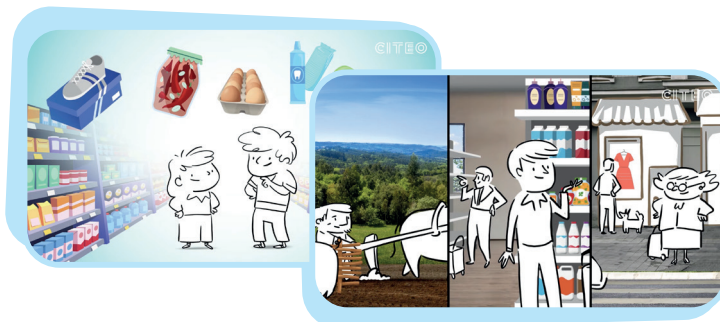
Pour veiller à la sécurité des enfants, l'enseignant apportera lui-même des emballages en verre (pots de confiture, yaourts, bouteilles...) et en métal (boîte de conserves, barquette...).

2/ PROJECTION DE LA VIDÉO SUPPORT



Après la question introductive, projeter la vidéo correspondante à la séance.

[Cliquez ici pour voir la vidéo](#)



Fiche type

NOTRE FAÇON DE VIVRE ÉVOLUE EPISODE 1

Ici, tu vas apprendre à mieux comprendre les emballages et à jouer avec la méthode des 3R !

À TOI DE JOUER

Retrouve les avantages (✓) mais aussi les inconvénients (✗) des emballages.

UTILISE DES RESSOURCES NATURELLES

EST FACILEMENT TRANSPORTABLE

PETIT DÉFI

Observe les emballages que tu as apportés et cherche les informations importantes :

Quel emballage ?

Quelle matière ?

Quelles informations ?

MOTS CLÉS

Trouve le mot correspondant à la définition.

Produit rejeté considéré comme inutile ou polluant

Objet destiné à contenir et à protéger des marchandises

Chaque produit des déchets, chacun doit aider à les diminuer. Tous concernés !

PERMET DE BIEN CONSERVER

POUR DES INFORMATIONS

DEVIENT UN DÉCHET

ASSURE UNE PROTECTION

Titre de la séance

Vidéo à visionner





Activité : à toi de jouer

Manipulation : petit défi

Trace écrite ou enrichissement lexical : mots clés ou je retiens

Message à retenir

PLAN DE LA SÉQUENCE

Séance	Objectifs d'apprentissages	Fiche élève				Prolongements
		Question d'ouverture	Activité éducative	Petit défi	Mots clés	
1 NOTRE FAÇON DE VIVRE ÉVOLUE  Cliquez ici pour voir la vidéo	<ul style="list-style-type: none"> Identifier l'évolution de nos modes de vie et leurs impacts sur la production d'emballages et de déchets. Comprendre que chacun est acteur et peut agir grâce à la méthode des 3R. 	À quoi sert un emballage ?	<ul style="list-style-type: none"> Déceler les avantages et les défauts des emballages Manipuler la méthode 3R 	Analyser en classe des informations inscrites sur les emballages venant du quotidien des élèves et trouver des alternatives réemployables à ces emballages.	Emballage, déchets	Questionner le monde / se repérer dans le temps : consulter la fiche Citeo « Il était une fois l'histoire des déchets ».
2 LA FABRICATION D'UN EMBALLAGE  Cliquez ici pour voir la vidéo	<ul style="list-style-type: none"> Comprendre ce qu'est une ressource naturelle Connaître quelques procédés simples de transformation S'engager à trier et à favoriser le recyclage pour limiter la pression sur les ressources naturelles 	Selon vous, qu'est-ce qu'une ressource naturelle ?	<ul style="list-style-type: none"> Reconnaître les ressources naturelles Compléter des procédés de fabrication simple 	Associer aux emballages ramenés en classe les ressources naturelles utilisées pour les produire.	Recyclage, ressource naturelle	Expérimenter une transformation simple avec un contenu disponible en classe. Par exemple, fabrication de papier recyclé avec ses élèves.
3 LE PARCOURS D'UN EMBALLAGE TRIÉ  Cliquez ici pour voir la vidéo	<ul style="list-style-type: none"> Connaître le parcours d'un déchet trié Avoir une idée plus précise de comment fonctionne un centre de tri 	Quel circuit vont suivre les déchets que l'on trie à la maison ou à l'école ?	<ul style="list-style-type: none"> Identifier les étapes du parcours de tri Comprendre le fonctionnement d'un centre de tri 	Proposer aux élèves de mettre les emballages ramenés en classe dans le bon bac	Collecte, balle	Création d'un jeu de l'oie autour du parcours d'un déchet trié, visite d'un centre de tri (et/ou d'une usine de recyclage), découverte des métiers en lien avec le parcours de tri
4 LES BÉNÉFICES DU RECYCLAGE, DEVIENS UN SUPER-TRIEUR !  Cliquez ici pour voir la vidéo	<ul style="list-style-type: none"> Être capable d'oraliser / écrire les bénéfices du recyclage Connaître les règles de tri locales S'engager dans une démarche de tri plus active à l'école et à la maison 	Savez-vous comment bien trier vos déchets à la maison, à l'école ?	<ul style="list-style-type: none"> Effectuer des pesées régulières des poubelles de la classe pour mesurer la réduction des déchets produits. Réaliser une affiche en lien avec les règles locales de tri. 			Organisation d'exposés pour les autres classes et/ou d'une exposition pour l'école.

EPISODE 1 - NOTRE FAÇON DE VIE ÉVOLUE

À TOI DE JOUER (recto)

Retrouve les avantages (✓), mais aussi les défauts (✗) des emballages.

- | | |
|-------------------------------------|--------------------------|
| ✗ Utilise des ressources naturelles | ✓ Donne des informations |
| ✓ Est facilement transportable | ✗ Devient un déchet |
| ✓ Permet de mieux conserver | ✓ Assure une protection |

MOTS CLÉS

Trouve le mot correspondant à la définition.

Déchet : Objet jeté à la poubelle dont on n'a plus besoin

Emballage : Objet dans lequel le produit est conservé ou transporté

À TOI DE JOUER (verso)

Relie les emballages à la bonne action à faire pour réduire ses déchets.

Je réutilise / Je réemploie : **Sac en papier, bocal en verre, boîte en carton.**

Je trie pour recycler : **Boîte en carton, bouteille en plastique, tube de dentifrice**

JE RETIENS

Remplace les mots aux bons endroits.

Nos modes de vie ont **évolué**. Aujourd'hui, les usines fabriquent et **emballent** les choses dont nous avons besoin. Il est important que chacun fasse un **effort** pour réduire ses déchets notamment en utilisant la méthode des 3R : **réduire**, réemployer, **recycler**.

EPISODE 2 - LA FABRICATION D'UN EMBALLAGE

À TOI DE JOUER (recto)

Colorie d'une même couleur l'emballage et la ressource naturelle qui permet de le fabriquer.

Bouteille en plastique + Pétrole

Boîte en métal + Roche

Bouteille en verre + Sable

Sac en papier + Bois

MOTS CLÉS

Trouve le mot correspondant à la définition.

Recyclage : Action qui consiste à transformer des déchets en nouveaux objets

Ressource naturelle : Élément présent dans la nature

À TOI DE JOUER (verso)

Complète les étapes de fabrication avec les bons mots correspondants aux images.

Sable > **Verre fondu** > Emballage en verre

Pétrole > **Granulés plastique** > Emballage en plastique

Fer > **Métal fondu** > **Plaque** de métal > Emballage en métal

Sciure de bois > **Pâte à papier** > **Bobine** de bois > Emballage en papier / carton

JE RETIENS

Remplace les mots aux bons endroits.

Les **objets** de notre quotidien sont notamment **fabriqués** à partir de ressources naturelles qui subissent des **transformations** dans les **usines**.

EPISODE 3 - LE PARCOURS D'UN EMBALLAGE TRIÉ

À TOI DE JOUER (recto)

Remets les étapes dans le bon ordre en écrivant les numéros de 1 à 6 correspondants aux étapes.

- | | |
|--------------------------|-----------------------|
| 1. Tri des déchets | 4. Balle par matière |
| 2. Collecte et transport | 5. Usine de recyclage |
| 3. Centre de tri | 6. Nouveau produit |

MOTS CLÉS

Trouve le mot correspondant à la définition.

Collecte : Ramassage des déchets pour les amener au centre de tri

Balle : Paquet composé de déchets triés et compressés en bloc

À TOI DE JOUER (verso)

Relie les emballages à la bonne action à faire pour réduire ses déchets.

Canette > **Balle de métal** > **Usine de métal** > **Vélo**

Bouteille en plastique > **Balle de plastique** > **Bouteille en plastique**

Boîte en carton > **Balle de papier** > **Usine de papiers et cartons** > **Boîte en carton**

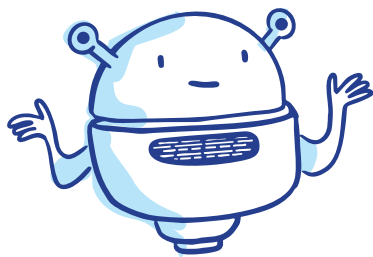
JE RETIENS

Remplace les mots aux bons endroits.

Une fois trié dans la bonne **poubelle**, le déchet est **collecté** par les camions et transporté jusqu'au **centre de tri**. Ici, les matières sont **séparées** puis comprimées pour en faire des balles. Celles-ci sont vendues à des **recycleurs** qui les transforment en de nouveaux **produits**.

NOTRE FAÇON DE VIVRE ÉVOLUE

EPISODE 1



Ici, tu vas apprendre à mieux comprendre les emballages et à jouer avec la méthode des 3R !



À TOI DE JOUER

Retrouve les avantages (✓), mais aussi les défauts (✗) des emballages.

UTILISE DES RESSOURCES NATURELLES



EST FACILEMENT TRANSPORTABLE



☐ PERMET DE MIEUX CONSERVER

☐ DONNE DES INFORMATIONS

☐ DEVIENT UN DÉCHET

☐ ASSURE UNE PROTECTION



PETIT DÉFI

Observe les emballages que tu as apportés et cherche les informations importantes :

Quel emballage ?

.....

Quelles informations ?

.....

.....

.....

.....

MOTS CLÉS



Trouve le mot correspondant à la définition.

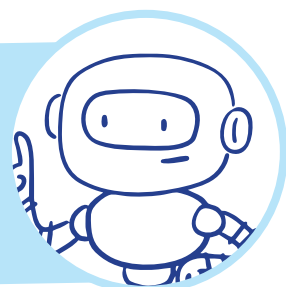
Objet jeté à la poubelle dont on n'a plus besoin

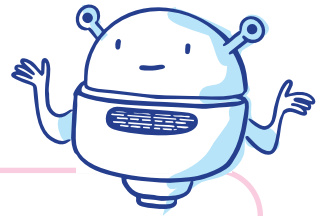
— É — — —

— A — — — — —

Objet dans lequel le produit est conservé ou transporté

Chacun produit des déchets, chacun doit aider à les réduire. Tous concernés !





À TOI DE JOUER

Relie les emballages à la bonne action à faire pour réduire ses déchets.



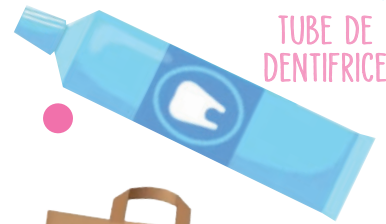
BOÎTE
EN CARTON



BOUTEILLE EN
PLASTIQUE

JE RÉUTILISE

JE TRIE
POUR RECYCLER



TUBE DE
DENTIFRICE



SAC
EN PAPIER



BOCAL
EN VERRE



PETIT DÉFI

Dessine un objet réutilisable qui permettrait de remplacer un ou plusieurs des emballages ramenés en classe.

JE RETIENS

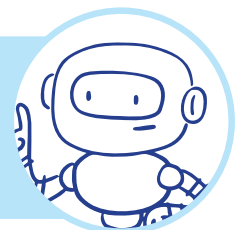


Remplace les mots aux bons endroits.

recycler *réduire* *emballent*
évolué *effort*

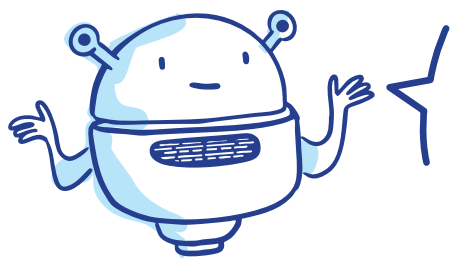
Nos modes de vie ont _____.
Aujourd'hui, les usines fabriquent
et _____ les choses dont
nous avons besoin. Il est important que chacun
fasse un _____ pour réduire
ses déchets notamment en utilisant la méthode
des 3R: _____,
réemployer/réutiliser, _____.

Notre Terre est
un bien commun,
à nous d'en prendre soin !



LA FABRICATION D'UN EMBALLAGE

EPISODE 2



Ici, tu vas apprendre
ce qu'est une ressource
naturelle et comment sont
fabriqués les objets !



À TOI DE JOUER

Colorie d'une même couleur
l'emballage et la ressource naturelle
qui permet de le fabriquer.



BOUTEILLE
EN PLASTIQUE



BOÎTE EN MÉTAL



BOIS



PÉTROLE



ROCHE



SABLE



BOUTEILLE
EN VERRE



SAC
EN PAPIER



PETIT DÉFI

Sélectionne 3 emballages
apportés en classe et entoure
la ressource dont il provient.

1.

Ressources



2.

Ressources



3.

Ressources



MOTS CLÉS

Trouve le mot correspondant
à la définition.

Action qui consiste
à transformer
des déchets en
nouveaux objets

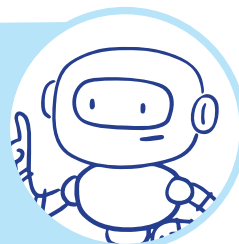
---C---

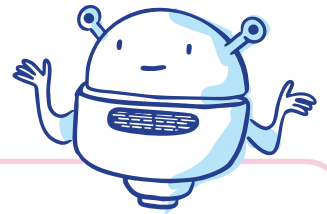
---R---

N-----

Élément présent
dans la nature
et utilisé par
l'être humain

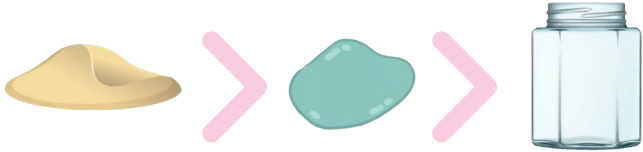
Quand tu tries,
tu aides à fournir de
la matière recyclée,
bravo !





À TOI DE JOUER

Complète les étapes de fabrication avec les bons mots correspondants aux images.



.....
emballage
en verre

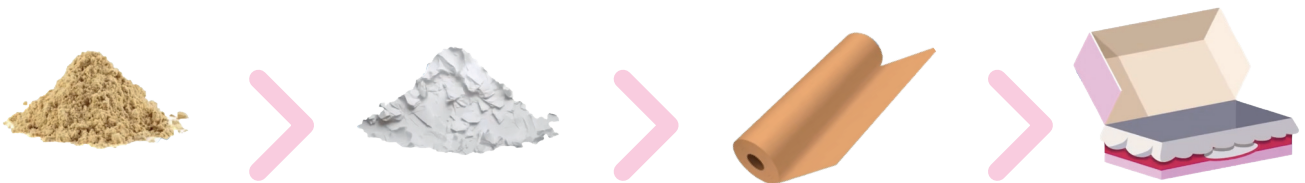


.....
emballage
en plastique



.....
de métal

.....
emballage
métallique



.....
de bois

.....
de papier

.....
emballage
en papier/carton

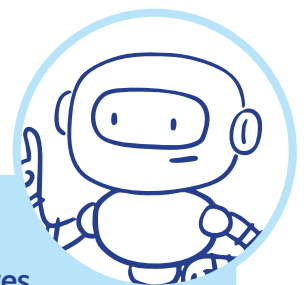
JE RETIENS



Remplace les mots aux bons endroits.

usines
objets fabriqués transformations

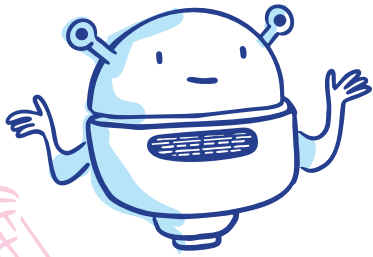
Les _____ de notre quotidien
sont notamment _____ à partir
de ressources naturelles qui subissent
des _____ dans
les _____.



Préserveons
nos ressources
naturelles en triant
les emballages et les papiers
pour qu'ils soient recyclés !

LE PARCOURS D'UN EMBALLAGE TRIÉ

EPISODE 3

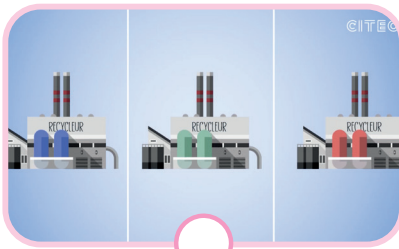


Ici, tu vas apprendre
quel est le circuit suivi
par un emballage qui
a été bien trié !



À TOI DE JOUER

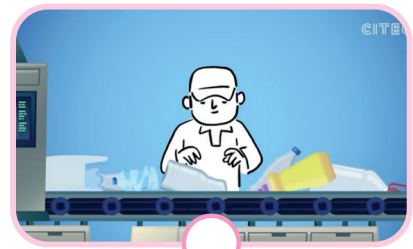
Remets les étapes dans le bon ordre en écrivant
les numéros de 1 à 6 correspondants aux étapes.



Usine de recyclage



Collecte et transport



Centre de tri



Tri des déchets



Balle par matière



Nouveau produit



PETIT DÉFI

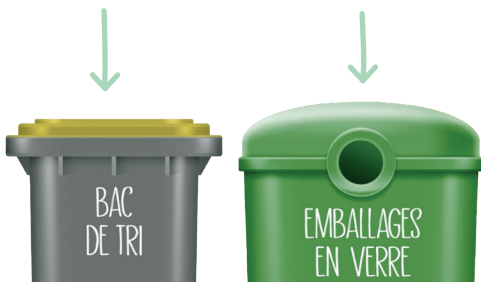
Choisis 2 emballages apportés
en classe et place-les dans
le bon bac de tri.

Emballage ?

Emballage ?

.....

.....



MOTS CLÉS

Trouve le mot correspondant à la définition.

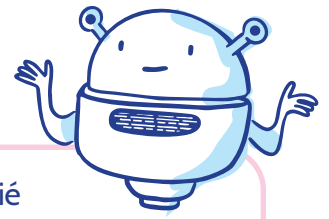
Ramassage
des déchets
pour les amener
au centre de tri

-----E

Paquet composé
de déchets triés et
compressés en bloc

Tout cela est possible
si tu tries tes déchets !





À TOI DE JOUER

Trace le chemin de chaque déchet trié jusqu'à son nouvel objet.

Déchets



Canette

Centre de tri



Balle de plastique

Usine de recyclage



Usine de papiers et cartons

Nouvel objet



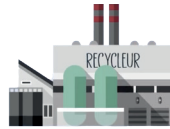
Vélo



Bouteille en plastique



Balle de papier



Usine de plastique



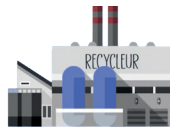
Boîte en carton



Boîte en carton



Balle de métal



Usine de métal



Bouteille en plastique



JE RETIENS

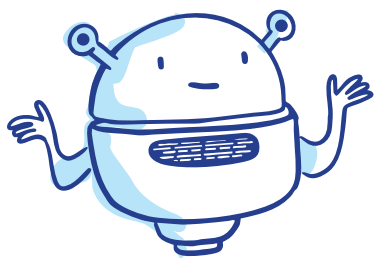
Remplace les mots aux bons endroits.

produits séparées recycleurs
centre de tri poubelle collecté

Une fois trié dans la bonne _____, le déchet est _____ par les camions et transporté jusqu'au _____. Ici, les matières sont _____ puis comprimées pour en faire des balles. Celles-ci sont vendues à des _____ qui les transforment en de nouveaux _____.

LES BÉNÉFICES DU RECYCLAGE

EPISE 4

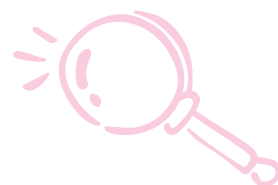


Ici, tu vas voir concrètement que trier permet de réduire les déchets dans le bac d'ordures ménagères.



Évalue la diminution des déchets de ta classe grâce au tri.
Pour cela, relève la masse des bacs chaque semaine pendant plusieurs semaines et analyse les progrès réalisés grâce à vos efforts.

NOS MESURES



DATE					
BAC ORDURES MÉNAGÈRES	<input type="text"/> KG	<input type="text"/> KG	<input type="text"/> KG	<input type="text"/> KG	<input type="text"/> KG
BAC DE TRI	<input type="text"/> KG	<input type="text"/> KG	<input type="text"/> KG	<input type="text"/> KG	<input type="text"/> KG



NOTRE ANALYSE

Entoure ce qui correspond :

Le bac d'ordures ménagères devient :

Plus léger

Plus lourd

Le bac d'OM est plus léger ?
Bravo, ta classe a bien réduit les déchets non recyclables !

Le bac d'OM est plus lourd ?
Continuez encore vos efforts pour réduire les déchets.

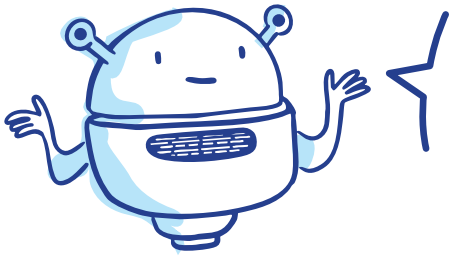
Le bac de tri devient :

Plus léger

Plus lourd

Le bac de tri est plus léger.
Bravo, vous avez bien réduit l'utilisation des emballages.

Le bac de tri est plus lourd ?
C'est que ta classe à mieux trié !



Ici, tu vas dessiner une affiche pour inciter à trier les déchets et tu pourras l'afficher où tu veux !



À TOI DE JOUER



PASSEPORT DU TRI

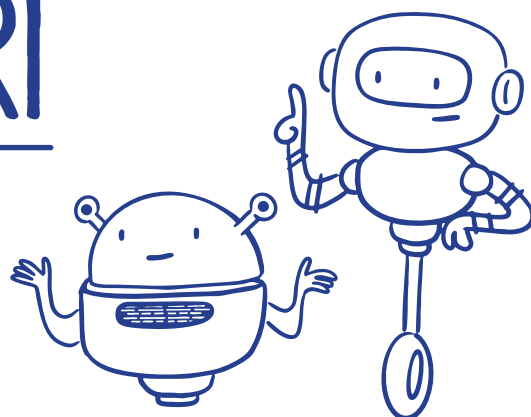
Passez à l'action avec votre classe !

Chères enseignantes, chers enseignants,

Nous vous invitons à découvrir une séquence pédagogique conçue pour sensibiliser les enfants de 6 à 9 ans à l'importance du tri et du recyclage. Par le biais des vidéos « Passeport du tri » et des fiches d'activités associées, vos élèves prendront conscience de l'évolution de nos modes de vie, de la croissance de la consommation et de la production des déchets. Ils comprendront comment sont fabriqués les emballages à usage unique, quelles sont leurs propriétés, quel est leur parcours après utilisation et comment ils peuvent être revalorisés une fois devenus des déchets. Enfin, les vidéos mettent en avant les bénéfices du recyclage et donnent aux enfants les clés pour devenir de « super-trieurs ». Un outil ludique et concret pour les aider à adopter les bons gestes au quotidien.

Cette séquence est articulée autour de 4 séances :

- 1 Notre façon de vivre évolue
- 2 La fabrication d'un emballage
- 3 Le parcours d'un emballage trié
- 4 Les bénéfices du recyclage, deviens un super-trieur !



APPROCHE & OBJECTIFS PÉDAGOGIQUES

L'approche retenue privilégie des pédagogies actives, plaçant l'élève au centre de son apprentissage :

- expression et confrontation d'idées,
- coopération entre pairs,
- manipulation physique et mentale des notions dans un cadre ludique et engageant.

Chaque séance s'appuie sur des objectifs d'apprentissage spécifiques, directement liés :

- aux apports notionnels issus des vidéos support,
- aux éléments de programme.

Ces objectifs sont détaillés dans les entrées spécifiques de chaque séance (cf. page 4).

« Nous sommes convaincus que pour former les citoyens de demain, il est essentiel d'agir dès le plus jeune âge, à l'école. Pour cela, nous souhaitons outiller celles et ceux qui forment les citoyens de demain en mettant à disposition des ressources pédagogiques ludiques, clés en main et adaptées aux programmes scolaires.

Citeo est une entreprise à mission qui s'engage et accompagne les acteurs économiques à produire, distribuer et consommer en préservant notre planète et ses ressources. »

Citeo

Entreprise à mission proposant des solutions de réduction, de réemploi, de tri et de recyclage (citeo.com)

« Ce kit pédagogique, ancré dans le quotidien des élèves, offre une belle occasion de réfléchir ensemble aux emballages, à la production de déchets et aux gestes du quotidien. En explorant ces thèmes de façon ludique, nos élèves développeront leur esprit critique, leur réflexion collective et leur capacité à agir concrètement pour réduire les déchets et favoriser le recyclage. Une démarche citoyenne et porteuse de sens, au service du civisme et de l'intérêt général ! »

Frédéric HEISSAT,
enseignant, co-fondateur du réseau
Profs en transition (profsentransition.com)

LIEN AVEC LE PROGRAMME SCOLAIRE

Cette proposition pédagogique sert de support à une séquence en **Enseignement Moral et Civique**, en lien avec les notions de culture civique, de bien commun et d'intérêt général. Elle offre également la possibilité d'adresser des pistes de travail autour de compétences en **Sciences et technologies**, mais aussi en **Géographie**. Ce croisement interdisciplinaire contribue à une dynamique d'Éducation au Développement Durable qu'il est possible de valoriser dans le Parcours Citoyen des élèves.

Pour l'Enseignement Moral et Civique :
Sur la base du nouveau programme de 2024 :

LES ODD CONCERNÉS



Niveau	Notion	Contenus	Démarches
CM1	Civisme	Définir le civisme comme l'action d'un individu en fonction du bien public et dans le respect des règles.	Prendre en charge des aspects de la vie collective et de l'environnement en développant une conscience civique et écologique.
CM2	Devoirs	Comprendre que le terme de devoir peut aussi désigner une réalité plus morale, qui doit guider le citoyen dans son comportement dans l'espace public.	Des exemples choisis de comportements dans la vie quotidienne (recyclage, réduction des déchets, lutte contre le gaspillage, etc.) sont mis en lien avec l'écocitoyenneté et présentés comme un autre exemple de devoir civique, celui de défendre l'environnement.
6 ^e	Intérêt général	Dans une perspective de développement durable, la définition de l'intérêt général prend en compte les générations futures.	À partir d'objectifs de développement durable (ODD 12, 13, 14), faire comprendre le sens de l'intérêt général, pour passer du geste individuel à l'action publique.

LIEN AVEC LE SOCLE COMMUN

Les domaines du socle concernés par cette séquence sont principalement :

3/ La formation de la personne et du citoyen

5/ Les représentations du monde et de l'activité humaine

DÉROULÉ TYPE D'UNE SÉANCE

PRÉ-REQUIS

En amont de la séquence, prévoir une balance et proposer à chaque élève d'apporter deux emballages en plastique et en carton récupérés à la maison.



CONSEIL

Pour veiller à la sécurité des enfants, l'enseignant apportera lui-même des emballages en verre (pots de confiture, yaourts, bouteilles...) et en métal (boîte de conserves, barquette...).

1 / LA QUESTION D'OUVERTURE

Commencer les séances par une question en ouverture (à voir dans la colonne correspondante du tableau page 4) :

- interpeller et mobiliser les élèves,
- recueillir leurs représentations initiales autour de la notion étudiée.

Mise en œuvre possible :

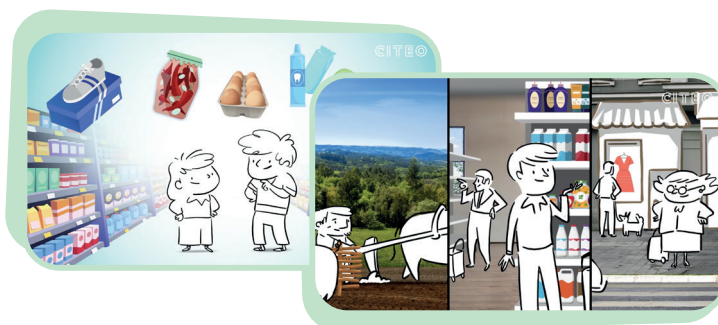
- discussion collective,
- réflexion individuelle ou écrite,
- collecte des idées sous forme de nuage de mots au tableau, servant d'appui tout au long de la séance.

2/ PROJECTION DE LA VIDÉO SUPPORT



Après la question introductive, projeter la vidéo correspondante à la séance.

[Cliquer ici pour voir la vidéo](#)



3/ FICHE ÉLÈVE

Imprimer et distribuer la fiche à chaque élève correspondant à la séance.

Chaque fiche élève est composée :

- d'activités éducatives pour consolider les apports notionnels abordés dans la vidéo
- de mots clés liés à la thématique du tri et du recyclage pour l'enrichissement lexical des élèves et réinvestir ces mots dans leurs productions écrites et dictées.
- de défis pour favoriser la manipulation et l'ancrage dans le quotidien des élèves.

Fiche type

NOTRE FAÇON DE VIVRE ÉVOLUE EPISODE 1

ICI, tu vas apprendre à mieux comprendre les emballages et à jouer avec la méthode des 3R !

À TOI DE JOUER Complète les atouts et les défauts des emballages.

ATOUTS	DÉFAUTS

MON DÉFI Partage une action que tu t'engages à faire pour réduire tes emballages :

MOTS CLÉS Réfléchis avec tes camarades pour donner une définition aux mots suivants :

DÉCHET :

EMBALLAGE :

Chacun produit des déchets, chacun doit aider à les réduire. Tous concernés !

Titre de la séance

Vidéo à visionner





Activité : à toi de jouer

Manipulation : mon défi

Trace écrite ou enrichissement lexical : mots clés ou je retiens

Message à retenir

PLAN DE LA SÉQUENCE

Séance	Objectifs d'apprentissages	Fiche élève				Prolongements
		Question d'ouverture	Activité éducative	Mon défi	Mots clés	
1 NOTRE FAÇON DE VIVRE ÉVOLUE  Cliquez ici pour voir la vidéo	<ul style="list-style-type: none"> Identifier l'évolution de nos modes de vie et leurs impacts sur la production d'emballages et de déchets. Comprendre que chacun, acteur et peut agir grâce à la méthode des 3R. 	À quoi sert un emballage ?	<ul style="list-style-type: none"> Déceler les atouts et les défauts des emballages Manipuler la méthode 3R 	Analyser en classe des informations inscrites sur les emballages venant du quotidien des élèves : identifier des actions permettant de réutiliser un emballage.	Emballage, déchets	Faire réaliser aux élèves des exposés sur l'évolution du traitement des déchets en lien avec les grandes périodes historiques.
2 LA FABRICATION D'UN EMBALLAGE  Cliquez ici pour voir la vidéo	<ul style="list-style-type: none"> Comprendre ce qu'est une ressource naturelle Connaître quelques procédés simples de transformation S'engager à trier et à favoriser le recyclage pour limiter la pression sur les ressources naturelles 	Selon vous, qu'est-ce qu'une ressource naturelle ?	<ul style="list-style-type: none"> Reconnaître les ressources naturelles Compléter des procédés de fabrication 	Trouver des alternatives réutilisables aux emballages ramenés en classe.	Recyclage, ressource naturelle	Consulter et réaliser les fiches « Les emballages et l'écoconception », « Le tri et la préservation de la nature » et « Comment le recyclage protège les forêts ? » sur citeo.com
3 LE PARCOURS D'UN EMBALLAGE TRIÉ  Cliquez ici pour voir la vidéo	<ul style="list-style-type: none"> Connaître le parcours d'un déchet trié Avoir une idée plus précise de comment fonctionne un centre de tri 	Quel circuit vont suivre les déchets que l'on trie à la maison ou à l'école ?	<ul style="list-style-type: none"> Identifier les étapes du parcours de tri Comprendre le fonctionnement d'un centre de tri 	Proposer aux élèves de mettre les emballages ramenés en classe dans le bon bac	Collecte, balle	Visite d'un centre de tri (et/ou d'une usine de recyclage), découverte des métiers en lien avec le parcours de tri
4 LES BÉNÉFICES DU RECYCLAGE, DEVIENS UN SUPER-TRIEUR !  Cliquez ici pour voir la vidéo	<ul style="list-style-type: none"> Être capable d'analyser les bénéfices du recyclage Connaître les règles de tri locales S'engager dans une démarche de tri plus active à l'école et à la maison 	Savez-vous comment bien trier vos déchets à la maison, à l'école ?	<ul style="list-style-type: none"> Effectuer des pesées régulières des poubelles de la classe pour mesurer la réduction des déchets produits. Réaliser une affiche en lien avec les règles locales de tri. 			Consulter fiches Citeo « Le destin de... ton cahier en papier / ta bouteille en plastique » sur citeo.com

EPISODE 1 - NOTRE FAÇON DE VIE ÉVOLUE

À TOI DE JOUER (recto)

Retrouve les atouts et les défauts des emballages.

Atouts :

- Est facilement transportable
- Permet de mieux conserver les aliments
- Donne des informations
- Assure une protection

Défauts :

- Utilise des ressources naturelles
- Devient un déchet

MOTS CLÉS

Réfléchis avec tes camarades pour donner une définition aux mots suivants :

Déchet : Objet jeté à la poubelle dont on n'a plus besoin

Emballage : Objet dans lequel le produit est conservé ou transporté

À TOI DE JOUER (verso)

Relie les bulles à la bonne action à faire pour réduire, réutiliser ou recycler ses déchets.

Je réutilise : **Je garde un pot en verre pour en faire un pot à crayons.**

Je transforme une boîte de conserve en pot de fleurs.

Je recycle : **Je jette le carton de ma pizza dans le bac de tri.**

Je mets ma bouteille en plastique dans le bac de tri.

Je réduit : **Je prends des yaourts en grand format plutôt qu'en petits pots individuels.**

J'achète des lentilles en vrac pour éviter les emballages.

JE RETIENS

Synthèse proposée

Nos modes de vie ont évolué. Aujourd'hui, les usines fabriquent et emballent les choses dont nous avons besoin. Il est important que chacun fasse un effort pour réduire ses déchets notamment en utilisant la méthode des 3R : réduire, réemployer, recycler.

EPISODE 2 - LA FABRICATION D'UN EMBALLAGE

À TOI DE JOUER (recto)

Devine quelles ressources naturelles sont extraites dans ces saynètes :

1 : Pétrole

2 : Roche

3 : Sable

MOTS CLÉS

Réfléchis avec tes camarades pour donner une définition aux mots suivants :

Recyclage : Action qui consiste à transformer des déchets en nouveaux objets

Ressource naturelle : Élément présent dans la nature et utilisé par l'être humain

À TOI DE JOUER (verso)

Complète les étapes de fabrication avec les bons mots correspondants aux images.

1. **Roche** > **Fer** > **Métal fondu** > **Plaque** de métal > Emballage en métal
2. **Pétrole** > **Granulés plastique** > Emballage en plastique
3. **Bois** > **Sciure** de bois > **Pâte à papier** > **Bobine** de bois > Emballage en papier / carton
4. **Sable** > **Verre fondu** > Emballage en verre

JE RETIENS

Synthèse proposée

Les objets de notre quotidien sont notamment fabriqués à partir de ressources naturelles qui subissent des transformations dans les usines.

EPISODE 3 - LE PARCOURS D'UN EMBALLAGE TRIÉ

À TOI DE JOUER (recto)

Remets les étapes dans le bon ordre en écrivant les numéros de 1 à 10 correspondants aux étapes.

- | | | |
|--------------------------|-----------------------|---------------------|
| 1. Achat du produit | 5. Centre de tri | 9. Transformation |
| 2. Consommation | 6. Séparation | 10. Nouveau produit |
| 3. Tri des déchets | 7. Balle par matière | |
| 4. Collecte et transport | 8. Usine de recyclage | |

MOTS CLÉS

Réfléchis avec tes camarades pour donner une définition aux mots suivants :

Collecte : Ramassage des déchets pour les amener au centre de tri

Balle : Paquet composé de déchets triés et compressés en bloc

À TOI DE JOUER (verso)

Trace le chemin de la canette jusqu'à son nouvel objet en passant dans l'ordre des étapes.

Canette → Balle → Usine de recyclage
→ Transformation → Vélo

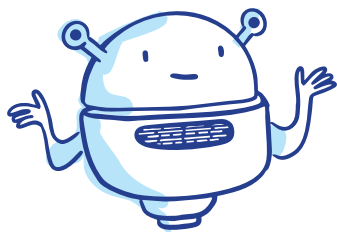
JE RETIENS

Synthèse proposée

Une fois trié dans la bonne poubelle, le déchet est collecté par les camions et transporté jusqu'au centre de tri. Ici, les matières sont séparées puis comprimées pour en faire des balles. Celles-ci sont vendues à des recycleurs qui les transforment en de nouveaux produits.

NOTRE FAÇON DE VIVRE ÉVOLUE

EPISODE 1



Ici, tu vas apprendre à mieux comprendre les emballages et à jouer avec la méthode des 3R !



À TOI DE JOUER



Complète les atouts et les défauts des emballages.

ATOUTS

.....

.....

.....

.....

.....

.....



DÉFAUTS

.....

.....

.....

.....

.....

.....

MON DÉFI



Analyse les informations qui te semblent les plus importantes sur les emballages ramenés en classe.

.....

.....

.....

.....

.....

.....

.....

.....

.....

.....

MOTS CLÉS



Réfléchis avec tes camarades pour donner une définition aux mots suivants :

DÉCHET :

.....

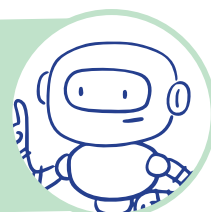
.....

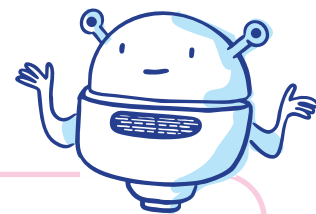
EMBALLAGE :

.....

.....

Chacun produit des déchets, chacun doit aider à les réduire.
Tous concernés !





À TOI DE JOUER



Relie les bulles à la bonne action à faire pour réduire, réutiliser ou recycler ses déchets.

Je jette le carton de ma pizza dans le bac de tri.



JE RÉDUIS

Je prends des yaourts en grand format plutôt qu'en petits pots individuels.



J'achète des lentilles en vrac pour éviter les emballages.



JE RÉUTILISE

Je mets ma bouteille en plastique dans le bac de tri.



Je garde un pot en verre pour en faire un pot à crayons.



JE RECYCLE

Je transforme une boîte de conserve en pot de fleurs.



JE RETIENS



Réfléchis avec tes camarades pour proposer une synthèse de ce que vous avez appris :

.....

.....

.....

.....

.....

.....

.....

.....

.....

.....

MON DÉFI



Partage une action que tu t'engages à faire pour réutiliser tes déchets :

.....

.....

.....

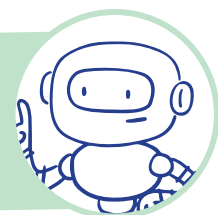
.....

.....

.....

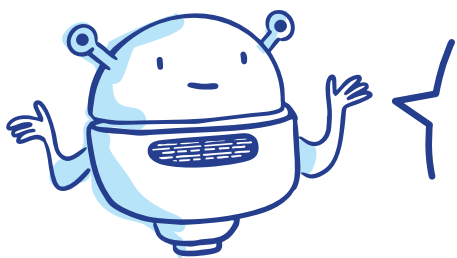
.....

Notre Terre est un bien commun, à nous d'en prendre soin !



LA FABRICATION D'UN EMBALLAGE

EPISODE 2



Ici, tu vas apprendre
ce qu'est une ressource
naturelle et comment sont
fabriqués les objets !



À TOI DE JOUER



Devine quelles ressources naturelles sont extraites dans ces saynètes :



MOTS CLÉS



Réfléchis avec tes camarades pour donner
une définition aux mots suivants :

RECYCLAGE :

.....

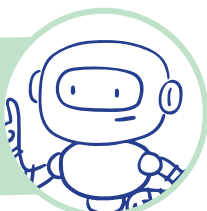
.....

RESSOURCE NATURELLE :

.....

.....

Quand tu tries, tu aides
à fournir de la nouvelle
matière recyclée, bravo !



MON DÉFI



Trouve des alternatives réutilisables
aux emballages ramenés en classe (et ainsi
protège les ressources naturelles !) :

.....

.....

.....

.....

.....

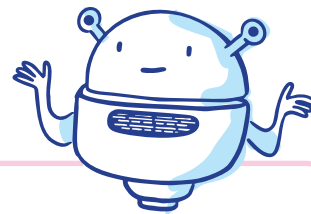
.....

.....

.....

.....

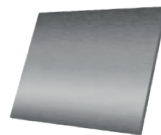
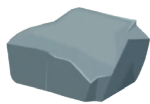
.....



À TOI DE JOUER



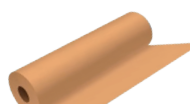
Complète les étapes de fabrication avec les bons mots correspondants aux images.



emballage
métallique



emballage
en plastique



emballage
en papier/carton



emballage
en verre

JE RETIENS



Réfléchis avec tes camarades et propose une synthèse de ce que vous avez appris :

.....

.....

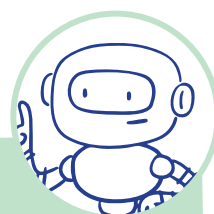
.....

.....

.....

.....

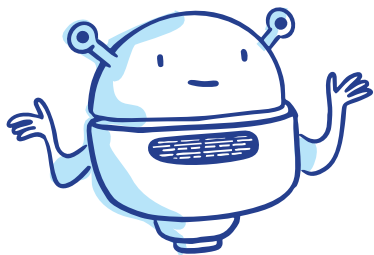
.....



Préservons
nos ressources
naturelles en triant
en triant les
emballages et
les papiers pour
qu'ils soient
recyclés !

LE PARCOURS D'UN EMBALLAGE TRIÉ

EPISODE 3

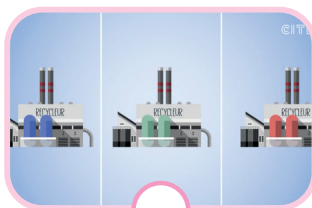


Ici, tu vas apprendre quel est le circuit suivi par un emballage qui a été bien trié !



À TOI DE JOUER

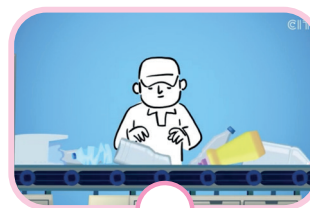
Remets les 10 étapes dans le bon ordre en écrivant les numéros de 1 à 10.



Usine de recyclage



Collecte et transport



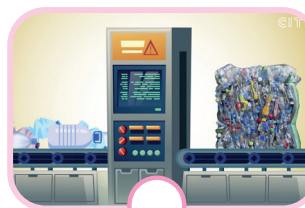
Centre de tri



Tri des déchets



Transformation



Balle par matière



Nouveau produit



Achat du produit



Séparation



Consommation



MOTS CLÉS



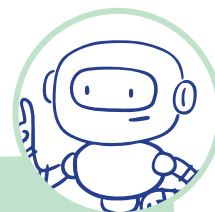
Réfléchis avec tes camarades pour donner une définition aux mots suivants :

COLLECTE :

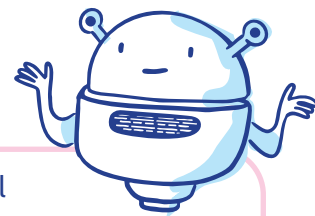
.....

BALLE :

.....



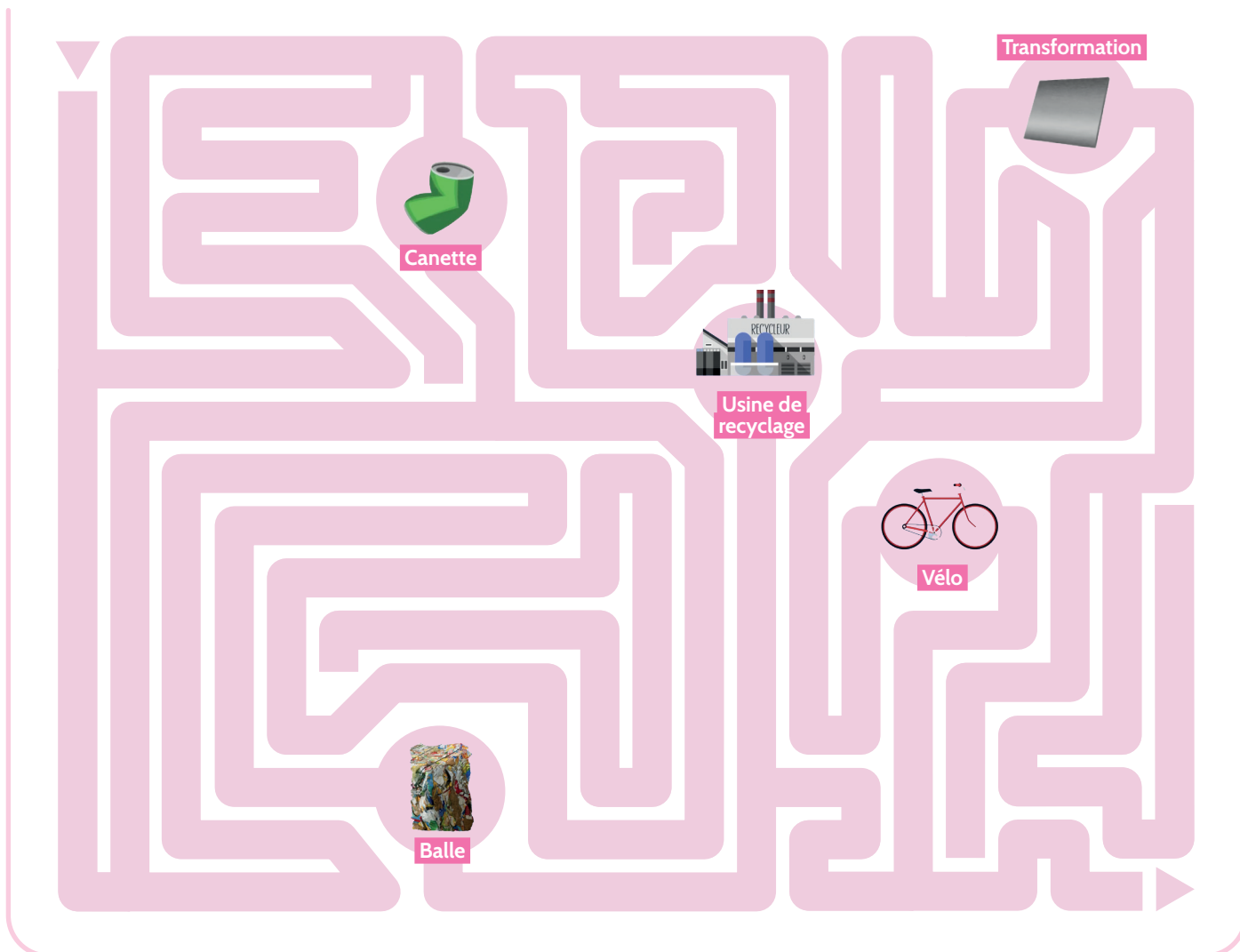
Tout cela est possible si tu tries tes déchets !



À TOI DE JOUER



Trace le chemin de la canette jusqu'à son nouvel objet en passant dans l'ordre des étapes.



JE RETIENS



Réfléchis avec tes camarades et propose une synthèse de ce que vous avez appris:

.....

.....

.....

.....

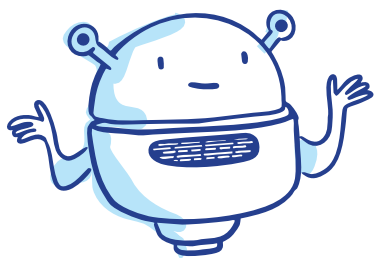
.....

.....

.....

LES BÉNÉFICES DU RECYCLAGE

EPISODE 4



Ici, tu vas voir concrètement que trier permet de réduire les déchets dans le bac d'ordures ménagères.



Évalue la diminution des déchets de ta classe grâce au tri.
Pour cela, relève la masse des bacs chaque semaine pendant plusieurs semaines et analyse les progrès réalisés grâce à vos efforts.

NOS MESURES

DATE

BAC ORDURES
MÉNAGÈRES

.....
 KG

.....
 KG

.....
 KG

.....
 KG

.....
 KG

BAC DE TRI

.....
 KG

.....
 KG

.....
 KG

.....
 KG

.....
 KG

À la première mesure, nous avons g. de déchets dans le bac ordures ménagères.

Aujourd'hui, nous en avons g.

Grâce à nos efforts, nous avons réduit de g. Youpi !



NOTRE ANALYSE

Avec ta classe, partagez votre analyse de la situation, vos envies et frustrations.

.....

.....

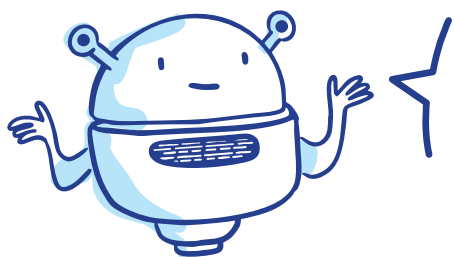
.....

.....

.....

.....

.....



Ici, tu vas dessiner une affiche pour inciter à trier les déchets et tu pourras l'afficher où tu veux !



À TOI DE JOUER

