

APPRENDS À MIEUX TRIER !



P.2

JOUE ET DÉCOUVRE

de nouveaux mots avec Trib'

P.3

UN POSTER GÉANT



P.4
À 7

Découvre le défi de Matthieu et Chloé.

TA BD : TRIB' ET LES ÉCOPAINS
ENGAGÉS POUR LA QUALITÉ DU TRI



P.8

L'importance de la qualité du tri



EMBALLAGES À TRIER OU OBJETS À JETER ?

Voilà la bonne question à se poser pour un TRI DE QUALITÉ !

Est-ce qu'il t'arrive de douter avant de déposer des emballages ou des papiers dans le bac de tri ? Pas de panique, ça arrive ! Voici une astuce pour savoir ce que l'on peut déposer dans le bac de tri. C'est **infaillible**. Une seule question à se poser : **est-ce que c'est un emballage ou pas ?**

OBJET OU EMBALLAGE, COMMENT FAIRE LA DIFFÉRENCE ?

Prenons des exemples que tu connais bien :

● Le **tube de dentifrice** est un **EMBALLAGE** car il sert à contenir un produit que l'on va utiliser (ici le dentifrice). Comme tous les emballages, il doit être déposé une fois bien vidé dans le bac de tri. Pas besoin de le laver. Tu peux aussi laisser le bouchon vissé dessus.

Le tube est fabriqué avec du plastique ou d'autres matières, comme de l'aluminium par exemple. Et comme pour les flacons de shampoing ou les bouteilles de jus de fruits, une fois trié, il pourra être recyclé et servir à fabriquer de futurs emballages ou produits.



● La **brosse à dents**, quant à elle, est un **OBJET**. Elle ne sert pas à contenir quelque chose. Une fois usée, elle se jette à la poubelle des ordures ménagères.



Les brosses à dents, comme les jouets ou les stylos, sont composées de matières plastiques très différentes des plastiques utilisés pour les emballages, qui ne peuvent pas être mélangés ensemble. De plus, les objets comportent souvent plusieurs parties inséparables avec du tissu, du métal, parfois des composants électroniques... Cela nécessite une intervention humaine, alors que le tri des emballages et des papiers, une fois arrivés au centre de tri, est majoritairement automatisé avec des machines spécialisées.

C'est pourquoi les objets usagés doivent être déposés en déchetterie ou dans des ressourceries pour qu'ils soient réparés, ou triés dans des endroits particuliers, ou bien alors jetés s'ils sont trop endommagés.

Pense à te renseigner auprès de ta ville pour savoir quelles initiatives existent pour donner une seconde vie à tes objets.

LE SAVAIS-TU ?

Pour les emballages qui restent aujourd'hui encore trop compliqués à recycler, les déposer dans le bac de tri permet d'aider la recherche pour développer leur recyclage.



Si J'ai encore UN DOUTE ?

❶ **DEMANDE-TOI TOUJOURS** : est-ce un emballage ou un objet ? Ne regarde pas uniquement la matière dont il est composé. Tous les emballages et les papiers, et seulement eux, vont dans les bacs de tri !

Par exemple : un verre ne se recycle pas (c'est un objet), alors qu'un pot de confiture se dépose dans le bac de tri pour le verre (c'est un emballage) ou peut être réutilisé. Voilà pourquoi il faut les traiter différemment.

DANS LE BAC JAUNE, LES EMBALLAGES DOIVENT ÊTRE SÉPARÉS LES UNS DES AUTRES. SINON CELA RISQUE DE COMPLIQUER LEUR RECYCLAGE.



QUE SE PASSE-T-IL SI JE DÉPOSE PAR ERREUR UN OBJET DANS LE BAC DE TRI ?

Quand les camions qui collectent les bacs de tri arrivent au centre de tri, ils déversent le contenu de leur benne. Ce contenu passe différentes étapes de tri. Les erreurs vont être écartées au fur et à mesure et, à la fin, ce sont des **agents** qui s'en occupent. Mais s'il y a trop d'erreurs, ils ne peuvent pas toutes les rattraper !

C'EST POURQUOI IL EST TRÈS IMPORTANT DE BIEN TRIER.

Car pour obtenir une bonne matière recyclée, il ne faut pas mélanger les matériaux, et s'il reste quelques erreurs de tri, elles viennent perturber le recyclage de ces matières.

❷ **TU PEUX AUSSI REGARDER LES PICTOGRAMMES**

« LE TRI + FACILE » présente sur tes emballages. Ils donnent les informations pour t'aider dans ton geste de tri !



LE TRI + FACILE



ÉTUI



TUBE



Séparez les éléments avant de trier

JEUX

C'EST UN EMBALLAGE OU PAS ?

Parmi ces images, il y a des emballages et des objets. A toi de les reconnaître !

Relie les emballages et les objets au bon bac :

vert pour les emballages en verre, jaune pour les autres emballages, et gris pour les objets.



RETROUVE LE GRAND QUIZ ECOJUNIOR

en flashant directement ce QR-code.



SOLUTION :
bac vert : 8
bac jaune : 3, 4, 6, 9, 12, 14, 15
bac gris : 1, 2, 5, 7, 10, 11, 13, 16

RETROUVE LES 24 MOTS MÊLÉS

Retrouve chacun des 24 mots cachés dans la grille : **12 SONT ÉCRITS → HORIZONTALEMENT, 12 SONT ÉCRITS ↑ VERTICALEMENT.**

Tu peux aussi t'amuser à retrouver ces 24 mots dans les textes de ton magazine !

M E G E R R E U R Z D O P L U
I O B J E T U E T T N L O I B
K U A E Q G M O U P U E T R E
I N T R U S A C J R T C A C R
T O L S I N S E P A R A B L E
C P C N N T Y A I A I B L D C
L C A P S R E N C S T P E V Y
U I T A M A R T I N I Q U E C
I N A G E V F L E U O Q M R L
C U M C L E O L I E N N E T A
O E A N H R N M O G N M D X G
A N R C T S E I D N I T U B E
C H A L L E N G E U S N S S I
H B N J I E V I H E T D E F I
R A E M B A L L A G E L A E L

EN 14 LETTRES
NUTRITIONNISTE

EN 11 LETTRES
INSEPARABLE

EN 10 LETTRES
MARTINIQUE

EN 9 LETTRES
CATAMARAN
CHALLENGE
EMBALLAGE
RECYCLAGE
TRAVERSEE

EN 8 LETTRES
ÉOLIENNE

EN 7 LETTRES
CONTENU
POTABLE

EN 6 LETTRES
ERREUR
INTRUS
MEDUSE
REQUIN

EN 5 LETTRES
COACH
OBJET
OCEAN

EN 4 LETTRES
DEFI
NAGE
TUBE
VERT

EN 3 LETTRES
CAP
KIT

COMPRENDRE 13 NOUVEAUX MOTS AVEC TRIB'

- UN **AGENT** : une personne qui agit dans le cadre de son métier.
- UN **CATAMARAN** : un bateau qui possède 2 coques parallèles.

- UN **COACH** : un entraîneur.
- L'**ÉNERGIE ÉOLIENNE** : l'énergie qui utilise la force du vent.
- **EMPREINTE CARBONE** : ici, la part de pollution générée par le voyage de Matthieu et Chloé.
- **INFAILLIBLE** : qu'on ne peut pas manquer.
- UN **KINÉSITHÉRAPEUTE** : une personne qui aide à renforcer les muscles, améliorer la mobilité (le mouvement) et d'autres fonctions du corps. Il utilise les massages ou la gymnastique par exemple.

- UN **KIT PÉDAGOGIQUE** : un ensemble d'outils et de documents permettant d'apprendre facilement.
- UN **NUTRITIONNISTE** : un spécialiste de l'alimentation.
- UN **PICTOGRAMME** : un dessin simplifié ou un symbole pour illustrer un message précis.
- **RÉPULSIF** : qui repousse, qui éloigne ou fait fuir.
- UNE **SESSION** : une période d'activité délimitée. Ici, une période d'entraînement.
- UN **SKIPPER** : un navigateur, celui qui pilote le bateau.

Trib' ET LES ÉCOPAINS

ENGAGÉS POUR LA QUALITÉ DU TRI



TOM



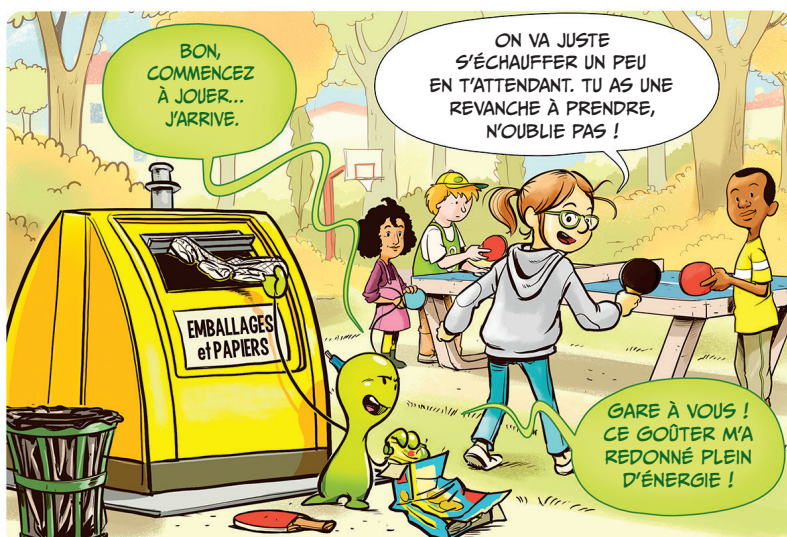
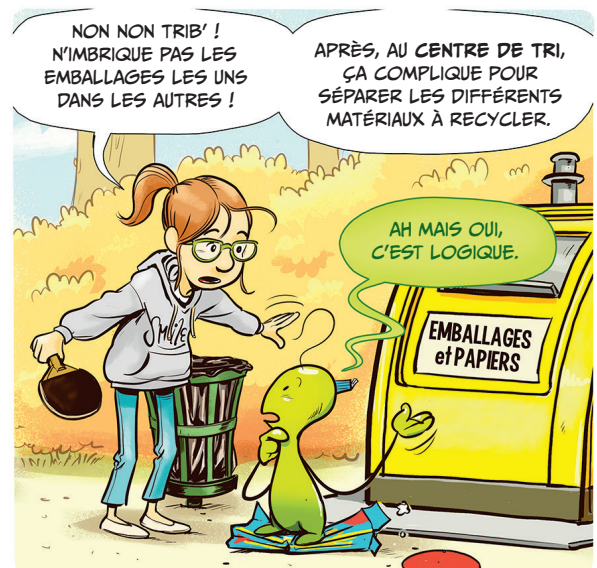
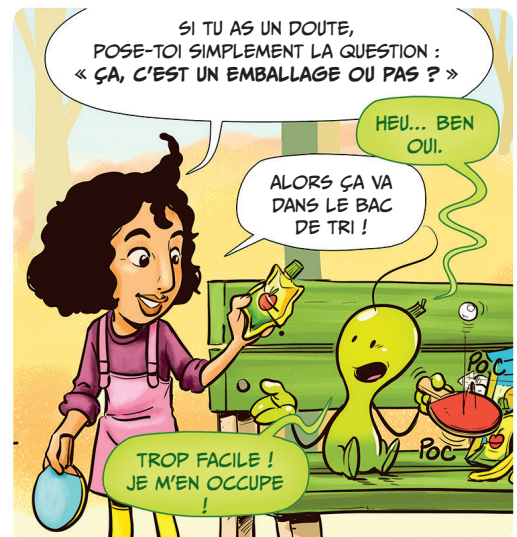
EMMA



DOUNIA



LÉO



Eco Junior, magazine d'information édité par Citeo, immatriculée au RCS de Paris sous le numéro 388 380 073 et sise au 2 bis avenue de Taillebourg 75011 Paris.

Citeo est une société anonyme à but non lucratif créée par les entreprises pour réduire l'impact environnemental des emballages et des papiers, et faire de nos produits du quotidien les ressources de demain.

Rédactrice en chef et Cheffe de parution : Laurence Caradec-Argoud et Louise Guillet.
 Directeur de la publication : Jean Homain.
 Conception / réalisation : Junior City.
 Maquette : Marion Mangini - Rédaction : Marion Huré.
 Illustrations : ©Toma Danton.
 Impression : Quadriplus, 69 Champagne au Mont d'Or.



CHLOÉ LEGER ET MATTHIEU WITVOET

L'INTERVIEW DE 2 ÉCO-AVENTURIERS

MATTHIEU ET CHLOÉ : NAGER POUR SENSIBILISER À LA PROTECTION DES OCÉANS !

Matthieu Witvoet et Chloé Leger sont deux passionnés d'aventure sportive en pleine nature, et particulièrement en mer et dans les océans. Mais pas seulement ! Ils sont aussi très engagés pour la protection de l'environnement. Leur objectif : mettre l'aventure sportive au service de la sensibilisation pour le bien-être de la planète.

Ils ont commencé par accomplir des défis pendant leur temps libre, comme organiser la plus grande collecte de mégots de cigarettes dans la Seine, en nageant depuis Paris jusqu'à la mer, ou encore accompagner le nageur handisport Théo Curin dans sa traversée à la nage du lac Titicaca au Pérou en 2021. Leur prochaine mission : le plus long relais de nage au monde dans l'océan Atlantique !

1. CHLOÉ, MATTHIEU, QUEL NOUVEAU DÉFI ALLEZ-VOUS ENTREPRENDRE ?

Nous allons traverser l'océan Atlantique à la nage ! Nous allons partir du Cap Vert pour rejoindre la Guadeloupe de l'autre côté de l'océan. Cette aventure devrait durer environ 3 mois, avec près de 3 800 km à parcourir à la nage.

C'est un défi à la fois sportif et pédagogique. Notre souhait est d'embarquer avec nous des milliers d'enfants dans cette aventure*. L'objectif : intégrer la protection des océans dans les programmes scolaires.

C'EST LA MISSION Océan À L'ÉCOLE !

*via un kit pédagogique permettant de nous suivre à chaque étape.

2. COMMENT ÇA VA SE PASSER ?

Nous serons 6 personnes à bord d'un **catamaran** : deux **skippers**, une infirmière, une vidéaste et deux nageurs : Chloé et moi. Nous nagerons uniquement en journée, par tranche de 2 heures en se relayant chacun notre tour. C'est une nage en relais. Nous ferons au total 6 heures de nage chacun par jour. Le reste du temps, nous pourrions nous reposer sur le voilier, manger et profiter de l'aventure tous ensemble.

3. QUEL EST VOTRE ENTRAÎNEMENT POUR UNE TELLE AVENTURE ?

Avec Chloé, nous nous entraînons beaucoup en piscine, où nous nageons 8 km tous les jours. Nous avons à nos côtés un **coach** de haute compétition, un **kinésithérapeute**, un médecin et un **nutritionniste** pour être prêts à tous les niveaux. Nous réalisons aussi des **sessions** de nage en eau libre (en mer par exemple). Nous travaillons à renforcer nos points faibles physiques, pour éviter de futures blessures. Et surtout, nous sommes tous les deux très motivés et enthousiastes à l'idée de cette incroyable aventure qui nous attend !

4. QUEL EST L'IMPACT DE VOTRE AVENTURE SUR L'ENVIRONNEMENT ?

Tout d'abord, nous ne prenons pas l'avion, afin de minimiser l'**empreinte carbone** de notre voyage ! Nous partons depuis Marseille en voilier (moins polluant qu'un bateau à moteur) pour rejoindre le point de départ au Cap-Vert. Et une fois arrivés en Guadeloupe, nous ferons le retour à la maison à nouveau en bateau pendant 1 mois et demi.

Et puis, sur le bateau, nous avons choisi autant que possible du matériel d'occasion pour limiter l'achat de neuf. Pour réduire la consommation de carburant ou d'électricité, nous fonctionnerons avec de l'**énergie éolienne** et solaire. Par exemple, nous utiliserons un four solaire pour cuisiner. Et enfin, toute la nourriture à bord sera issue de l'agriculture biologique.

5. QUELS SONT LES RISQUES PENDANT CES 3 MOIS À NAGER DANS L'OCÉAN ?

Il y a le risque de blessures. C'est pour cela que nous nous préparons au mieux lors des entraînements et qu'une infirmière nous accompagne à bord.

Il y a les risques de casse du matériel. Nous espérons que le « dessalinisateur » (une machine qui permet de produire de l'eau potable à partir d'eau salée) ne tombera pas en panne, car c'est grâce à lui que nous pouvons boire de l'eau douce au beau milieu de l'océan !

Il y a les risques de désaccords entre nous, car il faut savoir vivre ensemble pendant plus de 3 mois ! Nous sommes préparés à exprimer nos émotions calmement quand l'un de nous ne se sentira pas très bien. Ce sont des choses qui peuvent arriver lorsque l'on passe beaucoup de temps ensemble dans un petit espace.

Enfin, il y a les risques naturels, comme les requins ou les méduses ! Nous avons rencontré des experts pour définir une stratégie de comportement si l'on croise un requin. D'abord, nous avons appris à reconnaître les espèces réellement dangereuses. Ensuite, à devenir, aux yeux du requin, un objet inutile et non pas une proie : pratiquer la nage silencieuse, se mettre à la verticale, déclencher des ondes **répulsives** grâce à un bracelet ou encore porter un bonnet avec deux gros yeux imprimés dessus, (hé oui ! Cela peut paraître étrange et amusant, mais ça peut les effrayer et ainsi les repousser). Plusieurs astuces qui nous permettent de gagner du temps pour remonter sur le **catamaran** en cas de danger.

DEViens AMBASSADEUR DE L'OCÉAN AUX CÔTÉS DE CHLOÉ ET MATTHIEU !

Avec ta classe, participe à l'aventure de Chloé et Matthieu durant les 3 mois de leur traversée !

Ton maître ou ta maîtresse peut télécharger le **kit pédagogique*** l'Océan à l'École : il est composé de 12 séances pour tout comprendre sur la préservation de l'Océan. En plus, chaque semaine, vous recevrez une **lettre Challenge** de Chloé et Matthieu : en envoyant vos créations à kitpeda@waterfamily.org, vous pourrez devenir la classe ambassadrice de l'Océan !

*Réalisé par l'association Water Family, partenaire de Swim for Change



nager pour le changement, en anglais.



Pour inscrire votre classe et recevoir le kit pédagogique, flashez directement ce QR-code. Ou rendez-vous sur

<https://waterfamily.org/kit-ocean-ecole/>

LE GRAND QUIZ



1/ La brosse à dents est :

- A : ☐ Un emballage.
- B : ☐ Un objet.
- C : ☐ Ni un emballage, ni un objet.

2/ Que faire du bouchon du tube de dentifrice quand il est vide ?

- A : ☐ Le laisser sur le tube de dentifrice, il se recycle aussi.
- B : ☐ Le jeter dans la poubelle des déchets ménagers.
- C : ☐ Le mettre au compost.

3/ Comment s'appelle la machine qui permet de transformer l'eau salée en eau potable (que l'on peut boire) ?

- A : ☐ Un dessalinisateur.
- B : ☐ Un dessaleur.
- C : ☐ Un gyrophare.

4/ Quel territoire Matthieu et Chloé vont-ils rejoindre à la nage en partant du Cap Vert ?

- A : ☐ Les Seychelles.
- B : ☐ La Guadeloupe.
- C : ☐ Cuba.

5/ C'est un emballage ou pas ? Si la réponse est OUI, il faut :

- A : ☐ Le mettre au compost.
- B : ☐ Le jeter dans la poubelle des déchets ménagers.
- C : ☐ Le mettre dans le bac de tri des emballages et des papiers.

6/ Mettre les emballages imbriqués les uns dans les autres dans le bac de tri c'est :

- A : ☐ Une bonne idée : ça permet de gagner de la place dans le bac de tri.
- B : ☐ Une mauvaise idée : ça complique le tri, car les machines sont conçues pour reconnaître et trier chaque emballage séparément.
- C : ☐ Une bonne idée : ça permet d'utiliser moins d'énergie pour les réduire en poudre.

7/ Quelle distance Matthieu et Chloé vont-ils parcourir à la nage pour la Mission Océan à l'école ?

- A : ☐ 1 200 km.
- B : ☐ 3 800 km.
- C : ☐ 12 400 km.

8/ Avec qui Mathieu et Chloé se sont-ils entraînés pour préparer la Mission Océan ?

- A : ☐ Théo Curin.
- B : ☐ Un skipper du dernier Vendée Globe.
- C : ☐ Un coach de haute compétition.

9/ Combien de temps Chloé et Mathieu prévoient de nager chacun chaque jour durant la Mission Océan ?

- A : ☐ 2 heures.
- B : ☐ 4 heures.
- C : ☐ 6 heures.

10/ De quel type de four le voilier de Chloé et Mathieu est-il équipé ?

- A : ☐ À bois.
- B : ☐ Solaire.
- C : ☐ À énergie éolienne.



VÉRIFIE TES RÉPONSES SUR LA PAGE SUIVANTE.