

APPRENDS À MIEUX TRIER !



P.2

JOUE ET DÉCOUVRE

de nouveaux mots avec Trib'

P.3

UN POSTER GÉANT



P.4
À 7

Découvre le défi de Matthieu et Chloé.

TA BD : TRIB' ET LES ÉCOPAINS
ENGAGÉS POUR LA QUALITÉ DU TRI



P.8

L'importance de la qualité du tri



EMBALLAGES À TRIER OU OBJETS À JETER ?

Voilà la bonne question à se poser pour un TRI DE QUALITÉ !

Est-ce qu'il t'arrive de douter avant de déposer des emballages ou des papiers dans le bac de tri ? Pas de panique, ça arrive ! Voici une astuce pour savoir ce que l'on peut déposer dans le bac de tri. C'est **infaillible**. Une seule question à se poser : **est-ce que c'est un emballage ou pas ?**

OBJET OU EMBALLAGE, COMMENT FAIRE LA DIFFÉRENCE ?

Prenons des exemples que tu connais bien :

● Le **tube de dentifrice** est un **EMBALLAGE** car il sert à contenir un produit que l'on va utiliser (ici le dentifrice). Comme tous les emballages, il doit être déposé une fois bien vidé dans le bac de tri. Pas besoin de le laver. Tu peux aussi laisser le bouchon vissé dessus.

Le tube est fabriqué avec du plastique ou d'autres matières, comme de l'aluminium par exemple. Et comme pour les flacons de shampoing ou les bouteilles de jus de fruits, une fois trié, il pourra être recyclé et servir à fabriquer de futurs emballages ou produits.



● La **brosse à dents**, quant à elle, est un **OBJET**. Elle ne sert pas à contenir quelque chose. Une fois usée, elle se jette à la poubelle des ordures ménagères.



Les brosses à dents, comme les jouets ou les stylos, sont composées de matières plastiques très différentes des plastiques utilisés pour les emballages, qui ne peuvent pas être mélangés ensemble. De plus, les objets comportent souvent plusieurs parties inséparables avec du tissu, du métal, parfois des composants électroniques... Cela nécessite une intervention humaine, alors que le tri des emballages et des papiers, une fois arrivés au centre de tri, est majoritairement automatisé avec des machines spécialisées.

C'est pourquoi les objets usagés doivent être déposés en déchetterie ou dans des ressourceries pour qu'ils soient réparés, ou triés dans des endroits particuliers, ou bien alors jetés s'ils sont trop endommagés.

Pense à te renseigner auprès de ta ville pour savoir quelles initiatives existent pour donner une seconde vie à tes objets.

LE SAVAIS-TU ?

Pour les emballages qui restent aujourd'hui encore trop compliqués à recycler, les déposer dans le bac de tri permet d'aider la recherche pour développer leur recyclage.



Si J'ai encore UN DOUTE ?

❶ **DEMANDE-TOI TOUJOURS** : est-ce un emballage ou un objet ? Ne regarde pas uniquement la matière dont il est composé. Tous les emballages et les papiers, et seulement eux, vont dans les bacs de tri !

Par exemple : un verre ne se recycle pas (c'est un objet), alors qu'un pot de confiture se dépose dans le bac de tri pour le verre (c'est un emballage) ou peut être réutilisé. Voilà pourquoi il faut les traiter différemment.

DANS LE BAC JAUNE, LES EMBALLAGES DOIVENT ÊTRE SÉPARÉS LES UNS DES AUTRES. SINON CELA RISQUE DE COMPLIQUER LEUR RECYCLAGE.



QUE SE PASSE-T-IL SI JE DÉPOSE PAR ERREUR UN OBJET DANS LE BAC DE TRI ?

Quand les camions qui collectent les bacs de tri arrivent au centre de tri, ils déversent le contenu de leur benne. Ce contenu passe différentes étapes de tri. Les erreurs vont être écartées au fur et à mesure et, à la fin, ce sont des **agents** qui s'en occupent. Mais s'il y a trop d'erreurs, ils ne peuvent pas toutes les rattraper !

C'EST POURQUOI IL EST TRÈS IMPORTANT DE BIEN TRIER.

Car pour obtenir une bonne matière recyclée, il ne faut pas mélanger les matériaux, et s'il reste quelques erreurs de tri, elles viennent perturber le recyclage de ces matières.

❷ **TU PEUX AUSSI REGARDER LES PICTOGRAMMES**

« LE TRI + FACILE » présente sur tes emballages. Ils donnent les informations pour t'aider dans ton geste de tri !



LE TRI + FACILE



ÉTUI



TUBE



Séparez les éléments avant de trier

JEUX

C'EST UN EMBALLAGE OU PAS ?

Parmi ces images, il y a des emballages et des objets. A toi de les reconnaître !

Relie les emballages et les objets au bon bac :

vert pour les emballages en verre, jaune pour les autres emballages, et gris pour les objets.



SOLUTION :
bac vert : 8
bac jaune : 3, 4, 6, 9, 12, 14, 15
bac gris : 1, 2, 5, 7, 10, 11, 13, 16

RETROUVE LES 24 MOTS MÊLÉS

Retrouve chacun des 24 mots cachés dans la grille : **12 SONT ÉCRITS → HORIZONTALEMENT, 12 SONT ÉCRITS ↑ VERTICALEMENT.**

Tu peux aussi t'amuser à retrouver ces 24 mots dans les textes de ton magazine !

M	E	G	E	R	R	E	U	R	Z	D	O	P	L	U
I	O	B	J	E	T	U	E	T	N	L	O	I	B	
K	U	A	E	Q	G	M	O	U	P	U	E	T	R	E
I	N	T	R	U	S	A	C	J	R	T	C	A	C	R
T	O	L	S	I	N	S	E	P	A	R	A	B	L	E
C	P	C	N	N	T	Y	A	I	A	I	B	L	D	C
L	C	A	P	S	R	E	N	C	S	T	P	E	V	Y
U	I	T	A	M	A	R	T	I	N	I	Q	U	E	C
I	N	A	G	E	V	F	L	E	U	O	Q	M	R	L
C	U	M	C	L	E	O	L	I	E	N	N	E	T	A
O	E	A	N	H	R	N	M	O	G	N	M	D	X	G
A	N	R	C	T	S	E	I	D	N	I	T	U	B	E
C	H	A	L	L	E	N	G	E	U	S	N	S	S	I
H	B	N	J	I	E	V	I	H	E	T	D	E	F	I
R	A	E	M	B	A	L	L	A	G	E	L	A	E	L

EN 14 LETTRES
NUTRITIONNISTE

EN 11 LETTRES
INSEPARABLE

EN 10 LETTRES
MARTINIQUE

EN 9 LETTRES
CATAMARAN
CHALLENGE
EMBALLAGE
RECYCLAGE
TRAVERSEE

EN 8 LETTRES
ÉOLIENNE

EN 7 LETTRES
CONTENU
POTABLE

EN 6 LETTRES
ERREUR
INTRUS
MEDUSE
REQUIN

EN 5 LETTRES
COACH
OBJET
OCEAN

EN 4 LETTRES
DEFI
NAGE
TUBE
VERT

EN 3 LETTRES
CAP
KIT

COMPRENDRE 13 NOUVEAUX MOTS AVEC TRIB'

- UN **AGENT** : une personne qui agit dans le cadre de son métier.
- UN **CATAMARAN** : un bateau qui possède 2 coques parallèles.

- UN **COACH** : un entraîneur.
- L'**ÉNERGIE ÉOLIENNE** : l'énergie qui utilise la force du vent.
- **EMPREINTE CARBONE** : ici, la part de pollution générée par le voyage de Matthieu et Chloé.
- **INFAILLIBLE** : qu'on ne peut pas manquer.
- UN **KINÉSITHÉRAPEUTE** : une personne qui aide à renforcer les muscles, améliorer la mobilité (le mouvement) et d'autres fonctions du corps. Il utilise les massages ou la gymnastique par exemple.

- UN **KIT PÉDAGOGIQUE** : un ensemble d'outils et de documents permettant d'apprendre facilement.
- UN **NUTRITIONNISTE** : un spécialiste de l'alimentation.
- UN **PICTOGRAMME** : un dessin simplifié ou un symbole pour illustrer un message précis.
- **RÉPULSIF** : qui repousse, qui éloigne ou fait fuir.
- UNE **SESSION** : une période d'activité délimitée. Ici, une période d'entraînement.
- UN **SKIPPER** : un navigateur, celui qui pilote le bateau.

Trib' ET LES ÉCOPAINS

ENGAGÉS POUR LA QUALITÉ DU TRI



TOM



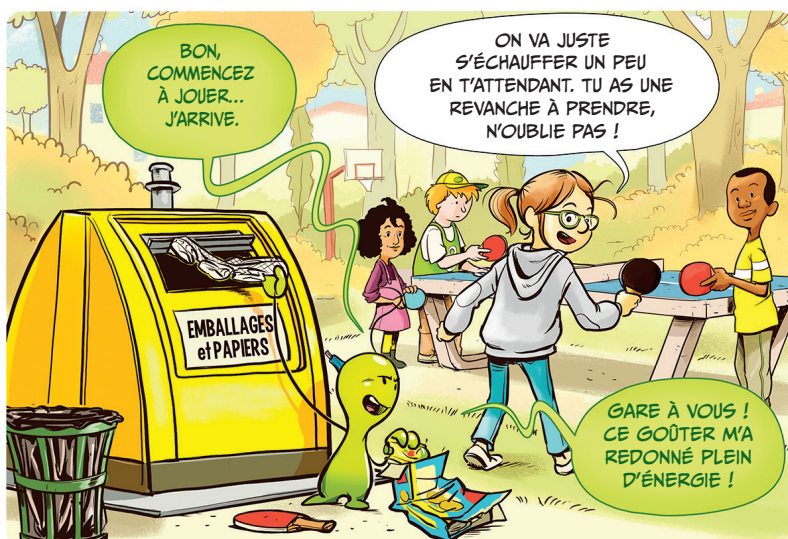
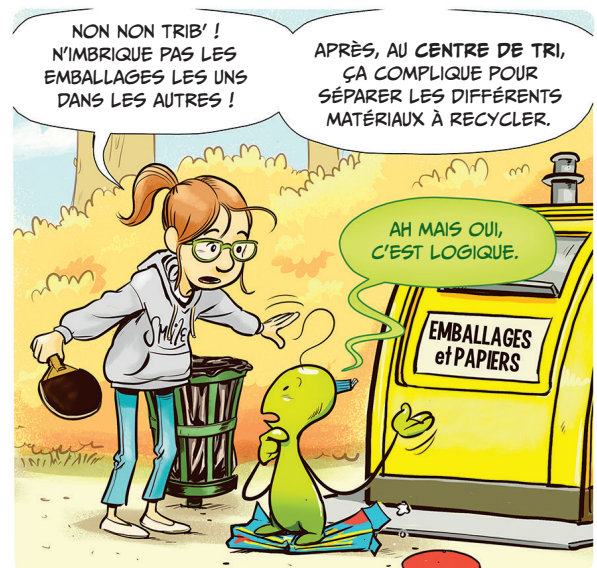
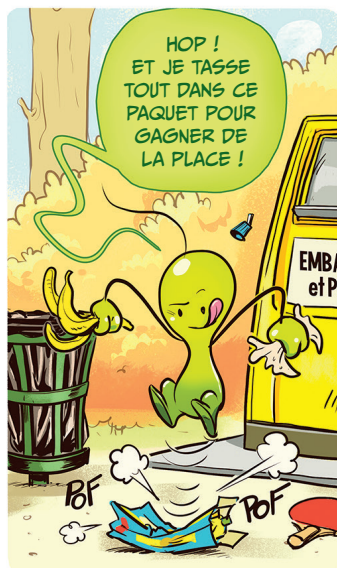
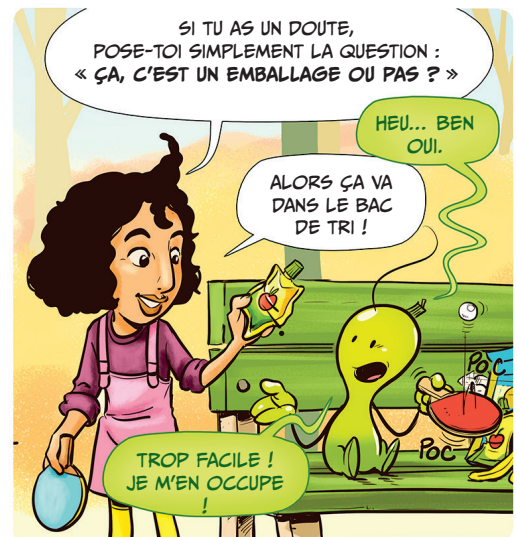
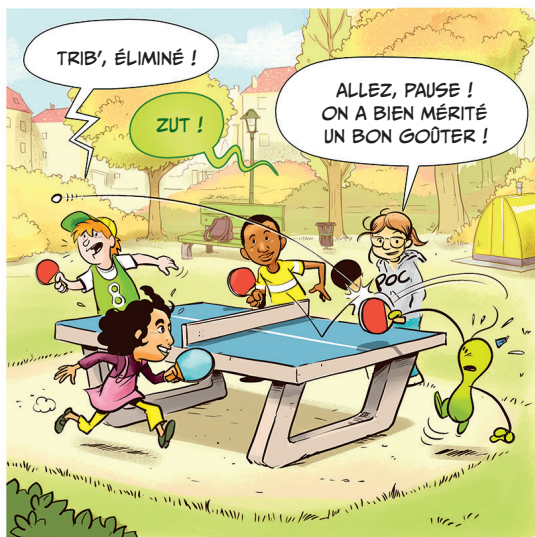
EMMA



DOUNIA



LÉO



Eco Junior, magazine d'information édité par Citeo, immatriculée au RCS de Paris sous le numéro 388 380 073 et sise au 2 bis avenue de Taillebourg 75011 Paris.

Citeo est une société anonyme à but non lucratif créée par les entreprises pour réduire l'impact environnemental des emballages et des papiers, et faire de nos produits du quotidien les ressources de demain.

Rédactrice en chef et Cheffe de parution : Laurence Caradec-Argoud et Louise Guillet.
 Directeur de la publication : Jean Homain.
 Conception / réalisation : Junior City.
 Maquette : Marion Mangini - Rédaction : Marion Huré.
 Illustrations : ©Toma Danton.
 Impression : Quadriplus, 69 Champagne au Mont d'Or.



CHLOÉ LEGER ET MATTHIEU WITVOET

L'INTERVIEW DE 2 ÉCO-AVENTURIERS

MATTHIEU ET CHLOÉ : NAGER POUR SENSIBILISER À LA PROTECTION DES OCÉANS !

Matthieu Witvoet et Chloé Leger sont deux passionnés d'aventure sportive en pleine nature, et particulièrement en mer et dans les océans. Mais pas seulement ! Ils sont aussi très engagés pour la protection de l'environnement. Leur objectif : mettre l'aventure sportive au service de la sensibilisation pour le bien-être de la planète.

Ils ont commencé par accomplir des défis pendant leur temps libre, comme organiser la plus grande collecte de mégots de cigarettes dans la Seine, en nageant depuis Paris jusqu'à la mer, ou encore accompagner le nageur handisport Théo Curin dans sa traversée à la nage du lac Titicaca au Pérou en 2021. Leur prochaine mission : le plus long relais de nage au monde dans l'océan Atlantique !

1. CHLOÉ, MATTHIEU, QUEL NOUVEAU DÉFI ALLEZ-VOUS ENTREPRENDRE ?

Nous allons traverser l'océan Atlantique à la nage ! Nous allons partir du Cap Vert pour rejoindre la Guadeloupe de l'autre côté de l'océan. Cette aventure devrait durer environ 3 mois, avec près de 3 800 km à parcourir à la nage.

C'est un défi à la fois sportif et pédagogique. Notre souhait est d'embarquer avec nous des milliers d'enfants dans cette aventure*. L'objectif : intégrer la protection des océans dans les programmes scolaires.

C'EST LA MISSION Océan À L'ÉCOLE !

*via un kit pédagogique permettant de nous suivre à chaque étape.

2. COMMENT ÇA VA SE PASSER ?

Nous serons 6 personnes à bord d'un **catamaran** : deux **skippers**, une infirmière, une vidéaste et deux nageurs : Chloé et moi. Nous nagerons uniquement en journée, par tranche de 2 heures en se relayant chacun notre tour. C'est une nage en relais. Nous ferons au total 6 heures de nage chacun par jour. Le reste du temps, nous pourrions nous reposer sur le voilier, manger et profiter de l'aventure tous ensemble.

3. QUEL EST VOTRE ENTRAÎNEMENT POUR UNE TELLE AVENTURE ?

Avec Chloé, nous nous entraînons beaucoup en piscine, où nous nageons 8 km tous les jours. Nous avons à nos côtés un **coach** de haute compétition, un **kinésithérapeute**, un médecin et un **nutritionniste** pour être prêts à tous les niveaux. Nous réalisons aussi des **sessions** de nage en eau libre (en mer par exemple). Nous travaillons à renforcer nos points faibles physiques, pour éviter de futures blessures. Et surtout, nous sommes tous les deux très motivés et enthousiastes à l'idée de cette incroyable aventure qui nous attend !

4. QUEL EST L'IMPACT DE VOTRE AVENTURE SUR L'ENVIRONNEMENT ?

Tout d'abord, nous ne prenons pas l'avion, afin de minimiser l'**empreinte carbone** de notre voyage ! Nous partons depuis Marseille en voilier (moins polluant qu'un bateau à moteur) pour rejoindre le point de départ au Cap-Vert. Et une fois arrivés en Guadeloupe, nous ferons le retour à la maison à nouveau en bateau pendant 1 mois et demi.

Et puis, sur le bateau, nous avons choisi autant que possible du matériel d'occasion pour limiter l'achat de neuf. Pour réduire la consommation de carburant ou d'électricité, nous fonctionnerons avec de l'**énergie éolienne** et solaire. Par exemple, nous utiliserons un four solaire pour cuisiner. Et enfin, toute la nourriture à bord sera issue de l'agriculture biologique.

5. QUELS SONT LES RISQUES PENDANT CES 3 MOIS À NAGER DANS L'OCÉAN ?

Il y a le risque de blessures. C'est pour cela que nous nous préparons au mieux lors des entraînements et qu'une infirmière nous accompagne à bord.

Il y a les risques de casse du matériel. Nous espérons que le « dessalinisateur » (une machine qui permet de produire de l'eau potable à partir d'eau salée) ne tombera pas en panne, car c'est grâce à lui que nous pouvons boire de l'eau douce au beau milieu de l'océan !

Il y a les risques de désaccords entre nous, car il faut savoir vivre ensemble pendant plus de 3 mois ! Nous sommes préparés à exprimer nos émotions calmement quand l'un de nous ne se sentira pas très bien. Ce sont des choses qui peuvent arriver lorsque l'on passe beaucoup de temps ensemble dans un petit espace.

Enfin, il y a les risques naturels, comme les requins ou les méduses ! Nous avons rencontré des experts pour définir une stratégie de comportement si l'on croise un requin. D'abord, nous avons appris à reconnaître les espèces réellement dangereuses. Ensuite, à devenir, aux yeux du requin, un objet inutile et non pas une proie : pratiquer la nage silencieuse, se mettre à la verticale, déclencher des ondes **répulsives** grâce à un bracelet ou encore porter un bonnet avec deux gros yeux imprimés dessus, (hé oui ! Cela peut paraître étrange et amusant, mais ça peut les effrayer et ainsi les repousser). Plusieurs astuces qui nous permettent de gagner du temps pour remonter sur le **catamaran** en cas de danger.

DEViens AMBASSADEUR DE L'OCÉAN AUX CÔTÉS DE CHLOÉ ET MATTHIEU !

Avec ta classe, participe à l'aventure de Chloé et Matthieu durant les 3 mois de leur traversée !

Ton maître ou ta maîtresse peut télécharger le **kit pédagogique*** L'océan à l'École : il est composé de 12 séances pour tout comprendre sur la préservation de l'Océan. En plus, chaque semaine, vous recevrez une **lettre Challenge** de Chloé et Matthieu : en envoyant vos créations à kitpeda@waterfamily.org, vous pourrez devenir la classe ambassadrice de l'Océan !

*Réalisé par l'association Water Family, partenaire de Swim for Change



nager pour le changement, en anglais.



Pour inscrire votre classe et recevoir le kit pédagogique, flashez directement ce QR-code. Ou rendez-vous sur

<https://waterfamily.org/kit-ocean-ecole/>

LE GRAND QUIZ



1/ La brosse à dents est :

- A : ☐ Un emballage.
- B : ☐ Un objet.
- C : ☐ Ni un emballage, ni un objet.

2/ Que faire du bouchon du tube de dentifrice quand il est vide ?

- A : ☐ Le laisser sur le tube de dentifrice, il se recycle aussi.
- B : ☐ Le jeter dans la poubelle des déchets ménagers.
- C : ☐ Le mettre au compost.

3/ Comment s'appelle la machine qui permet de transformer l'eau salée en eau potable (que l'on peut boire) ?

- A : ☐ Un dessalinisateur.
- B : ☐ Un dessaleur.
- C : ☐ Un gyrophare.

4/ Quel territoire Matthieu et Chloé vont-ils rejoindre à la nage en partant du Cap Vert ?

- A : ☐ Les Seychelles.
- B : ☐ La Guadeloupe.
- C : ☐ Cuba.

5/ C'est un emballage ou pas ? Si la réponse est OUI, il faut :

- A : ☐ Le mettre au compost.
- B : ☐ Le jeter dans la poubelle des déchets ménagers.
- C : ☐ Le mettre dans le bac de tri des emballages et des papiers.

6/ Mettre les emballages imbriqués les uns dans les autres dans le bac de tri c'est :

- A : ☐ Une bonne idée : ça permet de gagner de la place dans le bac de tri.
- B : ☐ Une mauvaise idée : ça complique le tri, car les machines sont conçues pour reconnaître et trier chaque emballage séparément.
- C : ☐ Une bonne idée : ça permet d'utiliser moins d'énergie pour les réduire en poudre.

7/ Quelle distance Matthieu et Chloé vont-ils parcourir à la nage pour la Mission Océan à l'école ?

- A : ☐ 1 200 km.
- B : ☐ 3 800 km.
- C : ☐ 12 400 km.

8/ Avec qui Mathieu et Chloé se sont-ils entraînés pour préparer la Mission Océan ?

- A : ☐ Théo Curin.
- B : ☐ Un skipper du dernier Vendée Globe.
- C : ☐ Un coach de haute compétition.

9/ Combien de temps Chloé et Mathieu prévoient de nager chacun chaque jour durant la Mission Océan ?

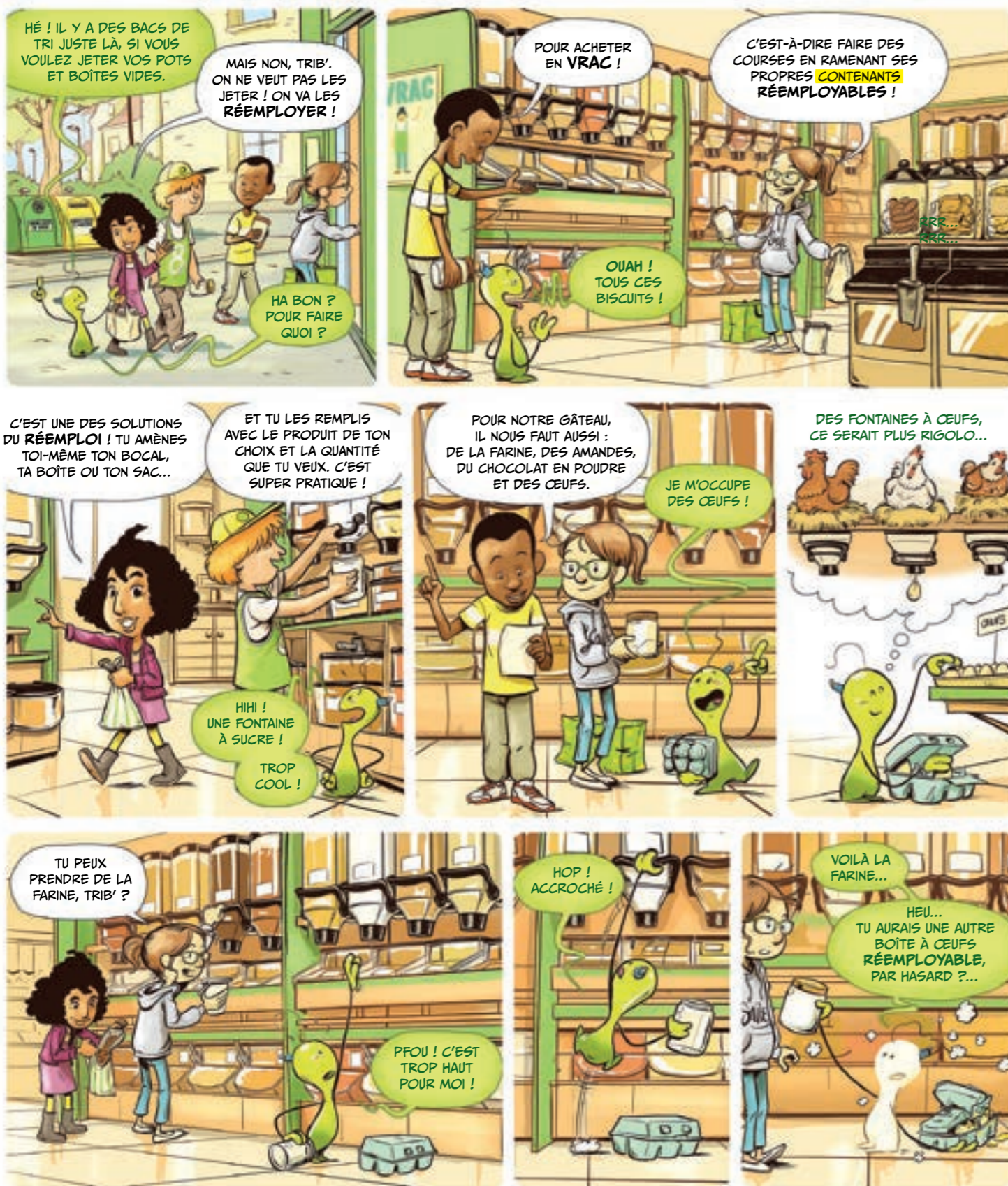
- A : ☐ 2 heures.
- B : ☐ 4 heures.
- C : ☐ 6 heures.

10/ De quel type de four le voilier de Chloé et Mathieu est-il équipé ?

- A : ☐ À bois.
- B : ☐ Solaire.
- C : ☐ À énergie éolienne.



VÉRIFIE TES RÉPONSES SUR LA PAGE SUIVANTE.



Tous les papiers se trient et se recyclent. Ce magazine aussi !



Imprimé sur papier 100% recyclé.



PROTÉGER LES OCÉANS ÇA S'APPREND !



P.2

JOUE ET DÉCOUVRE

de nouveaux mots avec Trib'

P.3

UN POSTER GÉANT



P.4
À 7

Des exemples de RÉEMPLOI d'emballages au quotidien

TA BD : TRIB' ET LES ÉCOPAINS EMBALLÉS PAR LE VRAC !



P.8

RÉEMPLOYONS ENCORE ET ENCORE !



C'EST L'ANNÉE DE LA MER, ALORS TOUS À L'EAU POUR LA PROTÉGER !

Les océans et les mers sont **indispensables à la vie** sur terre. Ils sont à la fois un gigantesque réservoir de **biodiversité** et une **source de nourriture** pour des milliards d'êtres humains et d'animaux. Sais-tu qu'ils permettent aussi le renouvellement de **l'air que nous respirons** ? Pour parler de leur protection et surtout passer à l'action, la **3^{ème} Conférence des Nations Unies sur les océans** (Unoc-3) se tient à Nice, du 9 au 13 juin 2025. Les **dirigeants** des 193 pays qui font partie de cette organisation vont y prendre des décisions importantes pour protéger durablement ces ressources naturelles.



CONFÉRENCE DES
NATIONS UNIES
SUR L'Océan
NICE 2025 FRANCE



TOI AUSSI, TU VEUX ÊTRE UN VÉRITABLE PROTECTEUR DES OCÉANS ?

C'est facile en suivant la règle des **3R**, par exemple :

● **RÉDUIRE** l'utilisation des ressources naturelles. Au quotidien, ça peut être en emportant ton goûter dans une boîte, plutôt que dans un sac plastique, ou bien encore en allant chercher de la farine au rayon "vrac" de ton supermarché avec un **contenant** réemployable que tu apportes de

chez toi. Cela permet de réduire l'utilisation de nouveaux emballages et donc de nouvelles matières premières.

● **RÉEMPLOYER** ou réutiliser les emballages au maximum.

● Mais aussi les **RECYCLER** le plus possible !



★ UN GOÛTER OU UN PIQUE-NIQUE SUR LA PLAGE ?

Super-idée, surtout si tu déposes tes emballages vides (en papier ou carton, la bouteille ou brique de jus, le papier aluminium...) dans le bac de tri jaune situé à l'entrée de la plage. Ils seront ainsi recyclés ou valorisés !

Et s'il n'y en pas ? Garde-les pour les trier à la maison en rentrant.

L'OBJECTIF DE TA MISSION : AUCUN EMBALLAGE NE DOIT ÉCHAPPER AU BAC DE TRI !

★ LE PLASTIQUE : L'UN DES ENNEMIS DES OCÉANS

Quoi de mieux qu'un sac en tissu réemployable pour apporter ta serviette, ton maillot et y ranger ta lunch-box préférée pour transporter des gâteaux ou des friandises ! Ainsi, tu peux éviter les sachets plastiques qui risquent de s'envoler avec le vent !

En limitant le nombre d'emballages que l'on emporte avec soi en promenade en ville ou sur la plage, on réduit le risque de les voir finir dans l'eau,

ET POUR CEUX EN PLASTIQUE, DE LES RETROUVER EN TRAIN DE FLOTTER AU MILIEU DES OCÉANS !



ALORS ON SE RETROUVE OÙ CET ÉTÉ ?

MARSEILLE
du lundi 12 au
vendredi 16 mai 2025

TOULON
du lundi 5 au
vendredi 9 mai 2025

CANNES
du mardi 27 au
vendredi 30 mai 2025

FRÉJUS
du lundi 19 au
vendredi 23 mai 2025

SAINT-TROPEZ
du lundi 23 au
vendredi 27 juin 2025

ANTIBES
du lundi 16 au
vendredi 20 juin 2025

NICE
du lundi 2 au
vendredi 6 juin 2025

MENTON
du lundi 9 au
vendredi 13 juin 2025

MER
MÉDITERRANÉE

EXPÉDITION
7^{ème} CONTINENT

SI TU SOUHAITES EN SAVOIR PLUS
SUR CES ACTIONS ENTREPRISES PAR
CITEO ET L'EXPÉDITION 7^{ème} CONTINENT,
RENDEZ-VOUS SUR LE SITE :

<https://www.septiemecontinent.com/expliciter/>



ACTUALITÉ

80% des déchets plastiques abandonnés sur terre finissent tôt ou tard dans la mer et les océans* : **AGIR POUR LES PROTÉGER, ÇA S'APPREND !**

CITEO (une entreprise dont la mission est de réduire l'impact des emballages et papiers sur l'environnement, grâce à des solutions de réduction, réemploi, tri et recyclage) est partenaire pour la 8^{ème} année de l'association « **Expédition 7^{ème} Continent** ». L'objectif de la tournée : proposer des ateliers **pédagogiques** pour mieux comprendre **l'enjeu** de la protection des océans et présenter des actions concrètes à mettre en place au quotidien, pour lutter contre les déchets abandonnés et protéger la **biodiversité** marine.

*Source : Citeo

2 Retrouve Trib' en page 3 : il explique les mots compliqués qui sont surlignés.

JEU

TROUVERAS-TU LES 10 DIFFÉRENCES ?

Il y a 10 détails différents dans l'illustration de droite. À toi de les trouver.



Solutions :
1. Il manque une feuille à la plante sur l'étagère.
2. Une goutte de savon liquide est apparue.
3. La couleur de la fleur sur le tablier a changé.
4. La fille a une mèche de cheveux en plus.
5. La couleur de sa barrette a changé, au-dessus de son oreille, est différente.
6. Les rayures jaunes ont disparu sur le couvercle du pot, à gauche du bocal avec le poisson.
7. Il y a une banane puree en plus sur le couvercle du pot, à gauche du bocal avec le poisson.
8. La couleur du bocal à droite est obsolète.
9. La couleur du bocal à gauche est obsolète.
10. Le bocal de petit-pois sur l'étagère contient maintenant des haricots verts.

RÉABONNEZ DÈS MAINTENANT VOTRE CLASSE AU MAGAZINE

ECO JUNIOR POUR L'ANNÉE SCOLAIRE 2025-2026.
EN FLASHANT DIRECTEMENT CE QR-CODE



Magazine spécialement créé pour les élèves de 8 à 12 ans. L'abonnement est gratuit* et permet de recevoir 3 numéros durant l'année scolaire, en novembre, mars et juin, à raison de 28 exemplaires par classe pour chaque numéro. (*Dans la limite de 15.000 classes abonnées).

COMPRENDRE 12 NOUVEAUX MOTS AVEC TRIB'

- LA **BIODIVERSITÉ** : l'ensemble des espèces animales et végétales d'un lieu.
- LE **CO2** : le dioxyde de carbone, plus connu sous le nom de gaz carbonique.
- UNE **CONFÉRENCE** : une réunion de personnes qui discutent de sujets concernant leur travail commun.
- UN **CONTENANT** : un objet qui sert à contenir quelque chose, comme un récipient, une boîte, un sac, un seau, un bocal, un pot ou une bouteille par exemple.
- UN **DIRIGEANT** : une personne qui commande et qui dirige. En France, celui qui dirige le pays s'appelle le Président de la République.
- UN **ENJEU** : ce que l'on peut gagner ou perdre, si l'on atteint son objectif ou pas.
- LES **NATIONS UNIES** : 193 pays qui s'engagent à travers le monde pour le maintien de la paix et de la sécurité. Ils sont réunis à l'intérieur d'une organisation qui s'appelle l'ONU (l'Organisation des Nations Unies).
- **PÉDAGOGIQUE** : ce qui permet d'éduquer, d'aider à apprendre et à comprendre.
- LA **PRÉSERVATION** : la défense, la protection.
- **RÉEMPLOYER** : servir à nouveau pour le même usage.
- **RIGIDE** : qui ne se déforme pas.
- UN **TRAITEUR** : une personne ou une entreprise qui prépare des plats tout prêts, à emporter et à consommer chez soi.



LE RÉEMPLOI DES EMBALLAGES, TU CONNAIS ?

Les emballages ne sont pas uniquement faits pour être jetés : ils servent d'abord à conserver les produits et informer les consommateurs, puis peuvent aussi avoir plusieurs vies une fois qu'ils sont vides ! Grâce au geste de tri, tu sais qu'ils peuvent être recyclés et que leur matière première va servir à fabriquer d'autres emballages ou aussi d'autres objets.

Mais ce n'est pas tout... Certains emballages conçus pour peuvent aussi être réemployés. Cela signifie que tu leur donnes la chance de servir à nouveau pour la même fonction, sans passer par la case recyclage. Et ça, c'est bon pour la planète et pour la préservation des ressources naturelles.

LE SAVAIS-TU ?

Depuis le 1^{er} janvier 2021, chaque consommateur peut apporter un contenant réutilisable dans les commerces de vente au détail, du moment qu'il est propre et adapté*.

*Source : Info.gov.fr

Grâce au réemploi, tu as le pouvoir de prolonger la durée de vie des emballages et ainsi d'agir sur la protection des ressources de la planète.

Le réemploi, c'est aussi possible chez soi ou lors d'événements !

#BONUS PLANÈTE

Le lavage d'un contenant en verre consomme jusqu'à 75% moins d'énergie et 33% moins d'eau que le recyclage d'une bouteille en verre*.

*Source : ADEME - étude « Analyse des cycles de vie »

VIVE LE VRAC !

Dans de nombreux commerces, tu peux apporter ton propre contenant ou sac en tissu à remplir avec le produit de ton choix, comme des pâtes, du riz ou des céréales pour le petit-déjeuner, mais aussi du savon liquide ou du gel douche par exemple. Tu peux ensuite laver ton contenant et le garder pour une prochaine utilisation ! Cela fait autant d'emballages en moins à fabriquer.

Dans certaines animaleries, tu peux aussi venir avec ton seau et le remplir avec de la litière en vrac.

LE FAÏT-MAISON, C'EST TOUJOURS BON !

Les personnes qui font des confitures elles-mêmes à la maison par exemple ont l'habitude de garder les pots en verre ou les bocaux vides et de les réutiliser plusieurs fois.

#BONUS PLANÈTE

Une éco-recharge souple c'est moins de plastique à recycler qu'un flacon rigide, et aussi moins de plastique à fabriquer !

UNE BOUTEILLE CONSIGNÉE... KÉSAKO ?

La consigne est une petite somme d'argent qui t'est rendue lorsque tu ramènes un emballage réemployable vide en magasin. Les bouteilles consignées sont récupérées, puis lavées et remplies à nouveau dans les usines de fabrication, comme pour la limonade ou le jus d'orange par exemple. Malin !

Ça existe aussi pour les petits pots d'aliments pour bébés, et les bocaux à compote ou à confiture.

UN Gobelet LE TEMPS D'UN MATCH

Dans les événements musicaux ou sportifs, les stands de boissons proposent de plus en plus souvent des gobelets en plastique consignés. Tu paies pour l'utiliser lorsque tu achètes ta première boisson, et on te le rembourse lorsque tu le rends en sortant.

Pratique et écologique, une fois lavé, le gobelet pourra resservir au prochain match !

PRÊT À RECHARGER ?

En achetant des produits, comme du gel-douche, du savon ou de la lessive dans des formats « d'éco-recharges » souples, il n'y a plus qu'à remplir le flacon d'origine à la maison.

Et c'est reparti pour un tour !

SE FAIRE SERVIR DES PLATS PRÉPARÉS DANS SA LUNCHBOX, C'EST POSSIBLE : ÇA ÉCONOMISE DES EMBALLAGES !

Avec tes parents, il vous arrive d'acheter chez le traiteur des plats à emporter pour les manger à la maison ou au parc par exemple ? Tu as remarqué qu'il y a beaucoup d'emballages ! Et si vous pensiez à apporter votre propre contenant ?

Hé oui, si tu amènes une boîte, un bocal ou une bouteille, le commerçant peut te servir ton repas et ta boisson dedans. C'est moins de ressources utilisées pour fabriquer les emballages, et en plus, il te propose parfois une réduction sur le prix de ton repas et de ta boisson.

#BONUS PLANÈTE

Moins d'emballages de repas = moins d'émissions de CO2 dues au transport et à la fabrication de nouveaux emballages.

IL N'Y A PAS QUE LE RÉEMPLOI, IL Y A AUSSI LA RÉUTILISATION !

Réutiliser un emballage, c'est l'utiliser pour un usage différent de ses fonctions initiales (= protéger les aliments ou objets qu'il contient et faciliter leur transport).

Avec un peu d'imagination, de nombreux emballages de toutes sortes peuvent servir à autre chose !

LE GRAND QUIZ



1/ Le réemploi des emballages, c'est une des solutions qui existe pour ...

- A : ☐ Gagner du temps en faisant ses courses ?
- B : ☐ Préserver les ressources de la planète ?
- C : ☐ Mieux ranger ses achats dans les placards ou le réfrigérateur ?

2/ Acheter des produits « en vrac », ça consiste à ...

- A : ☐ Acheter de grandes quantités de produits ?
- B : ☐ Acheter des objets qui ont déjà été utilisés ?
- C : ☐ Acheter des produits sans emballages, que l'on met dans un contenant que l'on apporte soi-même dans le magasin ?

3/ Dans quelle ville se déroule la Conférence des Nations Unies sur les océans cette année ?

- A : ☐ Cannes.
- B : ☐ Marseille.
- C : ☐ Nice.

4/ En quelle matière sont faites les éco-recharges qui permettent de remplir à nouveau des flacons plutôt que de les jeter ?

- A : ☐ En aluminium.
- B : ☐ En plastique souple.
- C : ☐ En verre.

5/ Combien de pays sont actuellement réunis au sein de l'Organisation des Nations Unies ?

- A : ☐ 28.
- B : ☐ 100.
- C : ☐ 197.

6/ Quelle proportion de déchets abandonnés sur terre finissent dans la mer et les océans ?

- A : ☐ 30%.
- B : ☐ 50%.
- C : ☐ 80%.

7/ Depuis combien de temps Citeo organise des animations pour mieux comprendre l'enjeu de la protection des océans et protéger la biodiversité marine avec l'association « Expédition 7^{ème} Continent » ?

- A : ☐ 6 ans.
- B : ☐ 8 ans.
- C : ☐ 10 ans.

8/ Qui font partie des pires ennemis des océans ?

- A : ☐ Les emballages en plastique abandonnés.
- B : ☐ Les glaciers qui fondent à cause du dérèglement climatique.
- C : ☐ Les sous-marins.

9/ Le lavage d'un bocal en verre à réemployer consomme ...

- A : ☐ Moins d'énergie et d'eau que le recyclage d'une bouteille en verre ?
- B : ☐ Autant d'énergie et d'eau que le recyclage d'une bouteille en verre ?
- C : ☐ Plus d'énergie et d'eau que le recyclage d'une bouteille en verre ?

10/ La petite somme d'argent que l'on reçoit lorsqu'on rapporte un contenant vide dans un magasin s'appelle ...

- A : ☐ Le bonus ?
- B : ☐ La consigne ?
- C : ☐ Le vrac ?



VÉRIFIE TES RÉPONSES SUR LA PAGE SUIVANTE.

RÉPONSES DU GRAND QUIZ ECO JUNIOR N°72



1/ Le réemploi des emballages, c'est une des solutions qui existe pour ...

- A: ☐ Gagner du temps en faisant ses courses ?
- B: ☒ Préserver les ressources de la planète ?
- C: ☐ Mieux ranger ses achats dans les placards ou le réfrigérateur ?

2/ Acheter des produits « en vrac », ça consiste à ...

- A: ☐ Acheter de grandes quantités de produits ?
- B: ☐ Acheter des objets qui ont déjà été utilisés ?
- C: ☒ Acheter des produits sans emballages, que l'on met dans un contenant que l'on apporte soi-même dans le magasin ?

3/ Dans quelle ville se déroule la Conférence des Nations Unies sur les océans cette année ?

- A: ☐ Cannes.
- B: ☐ Marseille.
- C: ☒ Nice.

4/ En quelle matière sont faites les éco-recharges qui permettent de remplir à nouveau des flacons plutôt que de les jeter ?

- A: ☐ En aluminium.
- B: ☐ En plastique souple.
- C: ☒ En verre.

5/ Combien de pays sont actuellement réunis au sein de l'Organisation des Nations Unies ?

- A: ☐ 28.
- B: ☐ 100.
- C: ☒ 197.

6/ Quelle proportion de déchets abandonnés sur terre finissent dans la mer et les océans ?

- A: ☐ 30%.
- B: ☐ 50%.
- C: ☒ 80%.

7/ Depuis combien de temps Citeo organise des animations pour mieux comprendre l'enjeu de la protection des océans et protéger la biodiversité marine avec l'association « Expédition 7^{ème} Continent » ?

- A: ☐ 6 ans.
- B: ☒ 8 ans.
- C: ☐ 10 ans.

8/ Qui font partie des pires ennemis des océans ?

- A: ☒ Les emballages en plastique abandonnés.
- B: ☐ Les glaciers qui fondent à cause du dérèglement climatique.
- C: ☐ Les sous-marins.

9/ Le lavage d'un bocal en verre à réemployer consomme ...

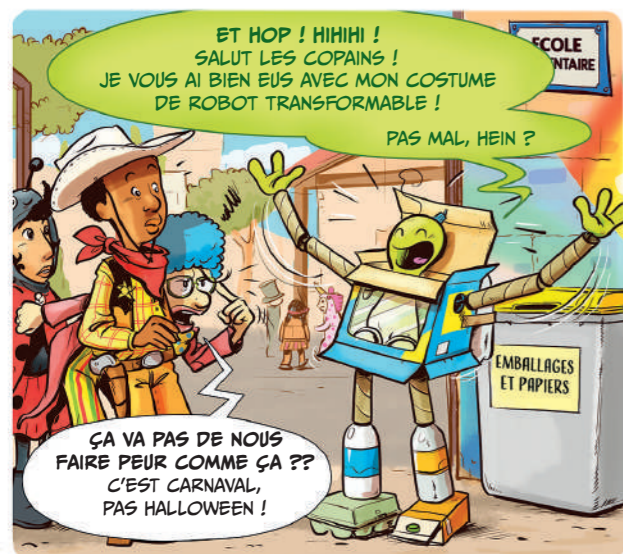
- A: ☒ Moins d'énergie et d'eau que le recyclage d'une bouteille en verre ?
- B: ☐ Autant d'énergie et d'eau que le recyclage d'une bouteille en verre ?
- C: ☐ Plus d'énergie et d'eau que le recyclage d'une bouteille en verre ?

10/ La petite somme d'argent que l'on reçoit lorsqu'on rapporte un contenant vide dans un magasin s'appelle ...

- A: ☐ Le bonus ?
- B: ☒ La consigne ?
- C: ☐ Le vrac ?

CITEO





LA BIODIVERSITÉ, C'EST LA VIE !



TES JEUX et de nouveaux mots à découvrir avec Trib'

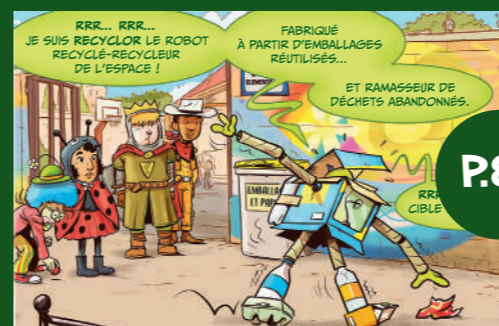
P.3

UN POSTER GÉANT



Comment participer à la protection de l'environnement au quotidien ?

TA BD : TRIB' ET LES ÉCOPAINS
L'éco-déguisement pour le carnaval



RÉDUCTION, RÉEMPLOI ET RECYCLAGE AU QUOTIDIEN



LA BIODIVERSITÉ, C'EST LA VIE !

La biodiversité, c'est le monde **VIVANT**, du plus petit être invisible au plus grand !

● C'est la pâquerette et aussi l'arbre de la forêt ; c'est la coccinelle et aussi l'éléphant de la savane ; c'est le **plancton** des océans et les vers de terre, et c'est aussi l'homme !

LA BIODIVERSITÉ = **TOUTE LA FAUNE** (les animaux)
+ **TOUTE LA FLORE** (les végétaux).

● Tous ces êtres vivants habitent ensemble, dans une maison commune qu'on appelle **L'ENVIRONNEMENT**.

Cela rassemble tous les espaces de la planète (eau – terre – air), comme les mers, les montagnes, les rivières, les forêts, les champs, les jardins, les plages, les plaines et aussi les villes.

La biodiversité est **vitale** pour l'homme et répond à beaucoup de ses **BESOINS PRIMAIRES**. Par exemple, elle nous permet de :

● **RESPIRER**, grâce à l'oxygène produit par le plancton des océans et les feuilles des arbres par exemple ;

● **MANGER**, grâce aux fruits et aux graines provenant des fleurs **pollinisées** par les insectes ;

● nous **HABILLER**, grâce à la laine des animaux par exemple, ou au coton (matière issue d'une fleur qui pousse sur un arbuste) ;

● nous **ABRITER** en construisant des maisons grâce à des poutres de bois provenant d'arbres sains et solides ;

● **BOIRE** de l'eau potable, grâce au sol propre qui nettoie et **filtre** l'eau de pluie en eau de source.

Aujourd'hui, la biodiversité est **FRAGILISÉE**, car elle subit directement les **impacts négatifs** des pollutions, des déchets abandonnés et du dérèglement climatique.

PRENONS SOIN DE SA SANTÉ !

Notre intérêt et notre mission à tous : **PROTÉGER LA BIODIVERSITÉ**, et cela passe par des gestes du quotidien en faveur de l'environnement, pour moins polluer et pour économiser les ressources de la nature, en **RÉUTILISANT** les matières premières ou en donnant une deuxième vie à des objets qu'on n'utilise plus, en les **RÉEMPLOYANT** d'une autre manière. Tu peux aussi par exemple :

● TRIER TES EMBALLAGES

Tu permets ainsi qu'ils soient recyclés = moins de pollution dans l'environnement et moins d'utilisation de nouvelles ressources naturelles pour les fabriquer.

● LUTTER CONTRE LES DÉCHETS ABANDONNÉS

Quand tu es dans la nature, fais bien attention à ne pas laisser tes emballages ou papiers s'envoler. Et tu peux aussi ramasser des déchets abandonnés dès que tu en vois sur ton chemin, en faisant bien attention à ne pas te blesser. Ces petits gestes permettent de protéger les habitats naturels et contribuent à la préservation des **écosystèmes** et de la biodiversité.

EN S'Y METTANT
TOUS ENSEMBLE,
ON A PLUS DE CHANCES
D'Y ARRIVER !



Si tu souhaites découvrir d'autres défis environnementaux et t'amuser à les relever avec tes camarades de classe, tu peux rejoindre le programme de challenge de défis écologiques Ma Petite Planète, en allant sur le site

<https://mapetiteplanete.org/mpp-scolaire/>

EN FRANCE :

● Seulement 20% des habitats naturels sont en état favorable pour la vie de la biodiversité*. **C'est comme si seulement 1 maison sur 5 était en bon état !**

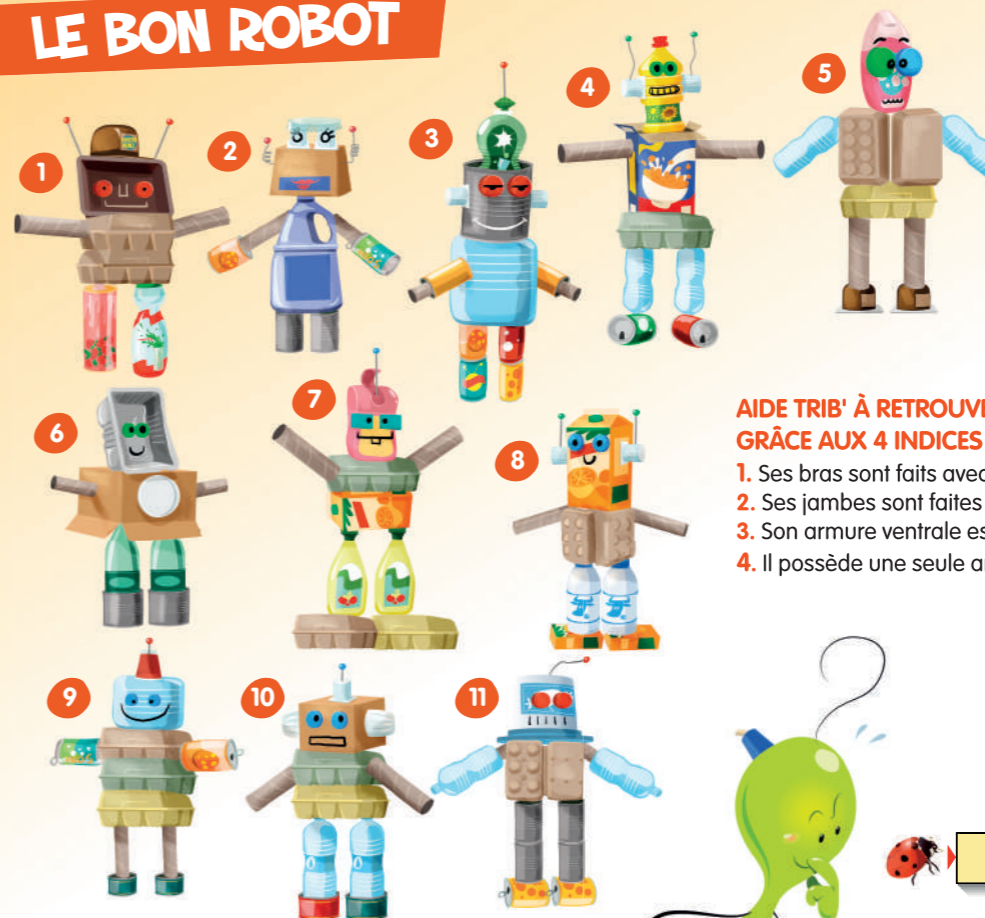
● En 2023, 16% des espèces animales et végétales étaient menacées ou éteintes*. **Autrement dit, 1 famille d'animaux ou de plantes sur 6 sont en mauvaise santé.**

DANS LE MONDE :

● Les animaux sauvages (comme l'éléphant d'Afrique, le manchot d'Antarctique ou le dauphin rose d'Amazonie par exemple) ont diminué de 73% depuis 1970** : **ça veut dire qu'en l'espace de 50 ans, il y en a presque 4 fois moins !**

*Source : Observatoire national de la biodiversité
**Source : WWF – rapport Planète vivante

LE BON ROBOT



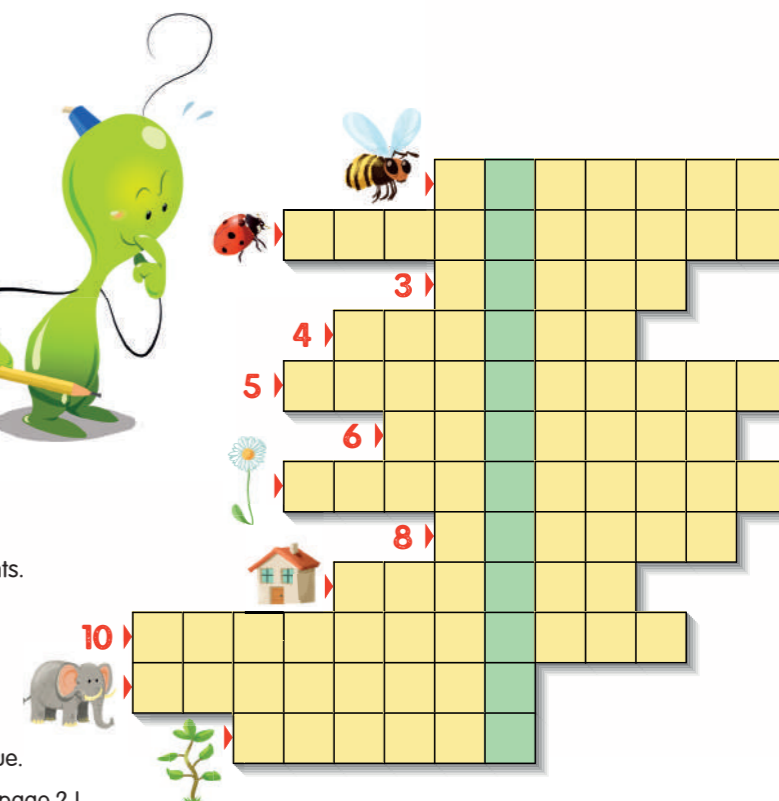
AIDE TRIB' À RETROUVER LE BON ROBOT, GRÂCE AUX 4 INDICES SUIVANTS :

1. Ses bras sont faits avec des tubes en carton réutilisés.
2. Ses jambes sont faites avec des bouteilles en plastique réutilisées.
3. Son armure ventrale est faite à partir de boîtes à oeufs réutilisées.
4. Il possède une seule antenne.

LE MOT CACHÉ

Aide Trib' à retrouver le mot qui se cache dans la colonne verte, EN REMPLISSANT LA GRILLE AVEC LES 12 MOTS À DÉCOUVRIR.

- 6 d'entre eux sont dessinés.
- Les 6 autres, découvre-les à partir de leur définition :
- 3. Il est doux et on l'utilise souvent pour faire des petits pansements.
- 4. Un endroit autour de la maison, où on trouve des fleurs et parfois aussi des légumes.
- 5. Rendue plus faible.
- 6. Un cours d'eau, beaucoup plus gros qu'un ruisseau.
- 8. Une fois semée, elle donne naissance à une fleur.
- 10. Un gigantesque territoire de glace, situé à l'opposé de l'Arctique.
- Dans tous les cas, tu peux tous les retrouver dans les textes de la page 2 !



COMPRENDRE 12 NOUVEaux MOTS AVEC TRIB'

- LES **BIODÉCHETS** : les déchets d'origine naturelle, comme des peaux de fruits et des épluchures de légumes, des coquilles d'œufs, des feuilles mortes, des branches ou du gazon coupé, des coques de noix ou des écorces d'arbres, ou encore des restes de repas.
- LE **COMPOST** : le produit qui est le résultat de la décomposition naturelle de matières végétales, comme les biodéchets par exemple. Ce produit, qui ressemble à de la terre, est utilisé comme un engrais utile aux plantations.
- L'**ÉCO-CONCEPTION** a pour but de réduire l'impact environnemental des emballages dès leur création, en cherchant à utiliser moins de matière et en augmentant leur recyclabilité.
- UN **ÉCOSYSTÈME** : un ensemble d'êtres vivants (animaux et végétaux) qui vivent et interagissent entre eux dans un même milieu.

- **EN VRAC** : des produits que l'on peut acheter dans un contenant que l'on a ramené de chez soi. Cela permet d'acheter la quantité dont on a besoin, comme par exemple des céréales pour le petit-déjeuner, des amandes, des pâtes ou du riz.
- **FILTRE** : faire passer un liquide ou un gaz à travers une matière qui retient les impuretés.
- UN **FLÉAU** : une catastrophe qui s'abat sur une population.
- UN **IMPACT NÉGATIF** : les conséquences et les effets défavorables.
- LE **PLANCTON** : les êtres vivants microscopiques (animaux et végétaux) présents dans les océans. C'est la base alimentaire des baleines et des coquillages par exemple.
- **POLLINISER** : transporter et déposer du pollen vers le pistil d'une fleur, ce qui permet la reproduction de celle-ci et l'obtention d'un fruit. Les abeilles et les papillons sont des insectes pollinisateurs.
- UN **RÉSIDU** : la matière qui reste après l'utilisation.
- **VITAL** : indispensable, essentiel à la vie.

DES GESTES DE TOUS LES JOURS POUR PARTICIPER À LA PROTECTION DE L'ENVIRONNEMENT ET ÉCONOMISER LES RESSOURCES NATURELLES

Durant ta journée, avec de simples gestes, tu deviens un véritable protecteur de la nature. Aller à pied ou en trottinette à l'école, éteindre la lumière de la classe avant d'aller en récréation ou en sortant de ta chambre, acheter tes cookies préférés **en vrac**, réutiliser les feuilles d'un ancien cahier comme papier de brouillon, ou encore trier les emballages et les papiers pour qu'ils soient recyclés.

À LA MAISON

Sur certains emballages (boîtes ou bouteilles), tu peux lire « 2 fois moins de plastique » : les personnes qui réfléchissent à leur fabrication cherchent comment **RÉDUIRE** les quantités de matières utilisées, **afin de préserver les ressources**. Il s'agit de l'**éco-conception**.

Une autre manière d'économiser les ressources naturelles consiste à aussi acheter des produits en grand format : cela fait **moins d'emballages à fabriquer et à transporter** !

DES MOYENS D'AGIR AUTOUR DE 3 IDÉES SIMPLES :

RÉDUIRE

RÉUTILISER / RÉEMPLOYER

RECYCLER

SUR LE TRAJET DE L'ÉCOLE

PAS QUESTION D'ABANDONNER DES DÉCHETS EN CHEMIN !
Garde bien ton emballage de bonbon ou ta pochette de cartes à collectionner pour les trier à la maison ou pour les jeter dans un bac de tri s'il y en a sur ton trajet. Attention à ce qu'ils ne tombent pas par terre, car ils risquent de finir tôt ou tard dans les océans...

AU SPORT

Bravo, vous avez gagné le match et vous avez droit à un bon goûter ! La bouteille de jus de fruits ou la canette de soda offerte, dépose-la dans le bac de tri à la sortie du stade. Elles pourront ainsi être **RECYCLÉES** pour fabriquer de nouveaux emballages ou objets du quotidien.

À L'ÉCOLE

Lors des activités manuelles, pense à utiliser des emballages pour créer tes œuvres d'art (boîte à œufs, bouteille en plastique, tube en carton...). **RÉUTILISER** lorsque c'est possible, c'est bien mieux que d'acheter !

S'il y a des bacs de tri jaunes dans la cour de ton école, tu peux **trier tes emballages de gâteaux ou ta gourde de compote** lorsque tu as terminé. Sinon, tu peux les remettre dans ton cartable et les trier une fois rentré chez toi.

À LA CANTINE

Zéro gâchis à la cantine : **ne prends dans ton assiette que ce que tu vas manger** !

Et pour les **épluchures de fruits** ... direction le bac à **biodéchets**, si ton école en possède, pour qu'elles aillent rejoindre les épluchures des légumes que les cuisiniers ont aussi mis de côté en préparant les repas. Les **résidus** alimentaires sont ainsi valorisés ou vont au **compost** pour servir ensuite d'engrais naturel pour la terre : **SUPER pour la biodiversité** !

ILS L'ONT FAIT !



Pour rappeler à tout le monde que les déchets abandonnés sont un **fléau** pour l'environnement et perturbent la biodiversité, les élèves de l'école Ernest Renan de Rosporden (en Bretagne) ont créé des affiches **CONTRE LES DÉCHETS ABANDONNÉS**. Elles ont été mises par la Mairie à plusieurs endroits de la ville pour inciter les gens à **NE RIEN JETER DANS LA NATURE**.

VOILÀ UNE BELLE INITIATIVE POUR PARTICIPER À LA PROTECTION DE L'ENVIRONNEMENT.

Tu as participé toi aussi avec ta classe à l'organisation d'une action collective en faveur de la préservation de l'environnement, dans ton école, dans ta ville ou ton village ?

Comme les élèves de l'école Ernest Renan en Bretagne, **ÉCRIS-NOUS**, pour la faire connaître aux autres lecteurs d'Eco Junior. Envoie-nous un courrier pour nous raconter cette expérience et nous faire voir avec des photos ce que vous avez réalisé. Vous aurez peut-être la chance d'être cités en exemple dans le prochain N° d'Eco Junior.

LE GRAND QUIZ



1/ La biodiversité concerne ...

- A : ☐ Principalement la vie des animaux : la faune.
B : ☐ Principalement la vie des plantes : la flore.
C : ☐ À la fois la faune et la flore.

2/ Parmi ces 3 insectes, seulement 2 d'entre eux sont pollinisateurs (ils permettent aux fleurs de se reproduire). Quel est l'intrus ?

- A : ☐ La coccinelle.
B : ☐ Le puceron.
C : ☐ Le papillon.

3/ En France, en 2023, quelle était la proportion d'espèces animales et végétales menacées ou en voie de disparition ?

- A : ☐ 1 sur 10.
B : ☐ 1 sur 6.
C : ☐ 1 sur 2.

4/ S'il y a des bacs de tri jaunes installés dans la cour de ton école, qu'est-ce qu'il ne faut pas y mettre ?

- A : ☐ Tes emballages de gâteaux vides.
B : ☐ Ta gourde de compote, une fois finie.
C : ☐ Tes stylos-billes qui n'écrivent plus.

5/ Une bonne manière d'économiser les ressources de la nature consiste à ...

- A : ☐ Éviter de manger de la viande ou du poisson.
B : ☐ Recycler les emballages et certains objets, en réutilisant leurs matières premières pour fabriquer de nouveaux objets ou de nouveaux emballages.
C : ☐ Utiliser des gaz à effet de serre pour se chauffer.

6/ La règle des 3 R pour le bienfait de l'environnement, c'est ...

- A : ☐ Réduire - Réutiliser / Réemployer - Recycler.
B : ☐ Ramener - Reprendre - Revendre.
C : ☐ Réemballer - Réparer - Repeindre.

7/ Dans quelle région se trouve Rosporden, la ville où des élèves ont créé des affiches contre les déchets abandonnés ?

- A : ☐ En Alsace.
B : ☐ En Bretagne.
C : ☐ En Normandie.

8/ Le compost sert à faire ...

- A : ☐ De l'engrais naturel.
B : ☐ Des briques, une fois les résidus séchés.
C : ☐ De la nourriture pour animaux.

9/ Quel type d'aliment trouve-t-on à acheter assez fréquemment en vrac dans les supermarchés ?

- A : ☐ Du beurre.
B : ☐ Des céréales pour le petit-déjeuner, comme des pétales de maïs ou des flocons d'avoine.
C : ☐ Des condiments, comme de la moutarde, de la mayonnaise ou du ketchup.

10/ Quel est le but de l'éco-conception ?

- A : ☐ Fabriquer des objets avec des matières économiques.
B : ☐ Inventer des emballages avec de nouvelles formes.
C : ☐ Minimiser l'utilisation de matières premières et faciliter la recyclabilité des emballages.



VÉRIFIE TES RÉPONSES SUR LA PAGE SUIVANTE.

RÉPONSES DU GRAND QUIZ ECO JUNIOR N°71



1/ La biodiversité concerne ...

- A : ☐ Principalement la vie des animaux : la faune.
 B : ☐ Principalement la vie des plantes : la flore.
 C : ☒ À la fois la faune et la flore.

2/ Parmi ces 3 insectes, seulement 2 d'entre eux sont pollinisateurs (ils permettent aux fleurs de se reproduire). Quel est l'intrus ?

- A : ☐ La coccinelle.
 B : ☒ Le puceron.
 C : ☐ Le papillon.

3/ En France, en 2023, quelle était la proportion d'espèces animales et végétales menacées ou en voie de disparition ?

- A : ☐ 1 sur 10.
 B : ☒ 1 sur 6.
 C : ☐ 1 sur 2.

4/ S'il y a des bacs de tri jaunes installés dans la cour de ton école, qu'est-ce qu'il ne faut pas y mettre ?

- A : ☐ Tes emballages de gâteaux vides.
 B : ☐ Ta gourde de compote, une fois finie.
 C : ☒ Tes stylos-billes qui n'écrivent plus.

5/ Une bonne manière d'économiser les ressources de la nature consiste à ...

- A : ☐ Éviter de manger de la viande ou du poisson.
 B : ☒ Recycler les emballages et certains objets, en réutilisant leurs matières premières pour fabriquer de nouveaux objets ou de nouveaux emballages.
 C : ☐ Utiliser des gaz à effet de serre pour se chauffer.

6/ La règle des 3 R pour le bienfait de l'environnement, c'est ...

- A : ☒ Réduire - Réutiliser / Réemployer - Recycler.
 B : ☐ Ramener - Reprendre - Revendre.
 C : ☐ Réemballer - Réparer - Repeindre.

7/ Dans quelle région se trouve Rosporden, la ville où des élèves ont créé des affiches contre les déchets abandonnés ?

- A : ☐ En Alsace.
 B : ☒ En Bretagne.
 C : ☐ En Normandie.

8/ Le compost sert à faire ...

- A : ☒ De l'engrais naturel.
 B : ☐ Des briques, une fois les résidus séchés.
 C : ☐ De la nourriture pour animaux.

9/ Quel type d'aliment trouve-t-on à acheter assez fréquemment en vrac dans les supermarchés ?

- A : ☐ Du beurre.
 B : ☒ Des céréales pour le petit-déjeuner, comme des pétales de maïs ou des flocons d'avoine.
 C : ☐ Des condiments, comme de la moutarde, de la mayonnaise ou du ketchup.

10/ Quel est le but de l'éco-conception ?

- A : ☐ Fabriquer des objets avec des matières économiques.
 B : ☐ Inventer des emballages avec de nouvelles formes.
 C : ☒ Minimiser l'utilisation de matières premières et faciliter la recyclabilité des emballages.

